

INDICES TENDENCIAS EDUCACIÓN SUPERIOR 2017

CONSEJO NACIONAL DE EDUCACIÓN

Junio de 2017





TENDENCIAS DE EDUCACIÓN SUPERIOR MATRÍCULA DE PREGRADO 2017

21 de junio de 2017

Presentación

El Consejo Nacional de Educación (CNEC), a través de los procesos INDICES ha recolectado, procesado y publicado información sobre la educación superior a nivel agregado y por instituciones desde 1996 hasta la fecha. Luego de transcurridas más de dos décadas desde los orígenes de INDICES y contando con la colaboración de las instituciones de educación superior, hemos logrado transformar los datos en información sustantiva que aporta al entendimiento, la transparencia y la rendición de cuentas del sistema en su conjunto.

La primera publicación de INDICES entregó los datos de 73 instituciones (de un universo de 266), que representaban alrededor de un 57% de la matrícula de pregrado del sistema. Actualmente y gracias a la participación voluntaria de la mayoría de las instituciones de educación superior del país, INDICES cuenta con información de 132 instituciones de un total de 145 instituciones vigentes¹, las que en conjunto representan el 99% de la matrícula de pregrado.

INDICES es el resultado de un proceso colaborativo. Por una parte, las instituciones comparten sus datos, en esta oportunidad los de matrícula de pregrado 2017, respondiendo a una serie de requerimientos como matrícula de primer año y total, desagregada por programa o género de los estudiantes, e indicando sede, horario y tipo de título, entre otros atributos. Posteriormente la Secretaría Técnica del CNEC, en un trabajo directo con las entidades participantes, valida los datos recibidos identificando posible errores, los que luego pone a disposición de las instituciones para su confirmación o rectificación.

Presentamos en esta edición las primeras estadísticas de la matrícula de pregrado 2017 e invitamos a visitar directamente la información publicada en nuestro sitio web (www.cned.cl). En nuestro portal podrán acceder de manera interactiva a las tendencias del sistema, consultar las estadísticas de la matrícula total y de primer año, analizar áreas del conocimiento en particular o programas específicos, agrupar las instituciones de acuerdo a distintas clasificaciones o conocer las características de la educación superior según región geográfica, entre muchos otros aspectos.

Durante los próximos meses, el CNEC generará otros reportes específicos con los resultados de los procesos INDICES, promoviendo a través de la información la mejora continua y la calidad del sistema.

¹ Se excluyen aquellas instituciones en proceso de cierre.

Tabla de Contenidos

Resumen Ejecutivo	4
1. Contexto	6
2. Tendencias Matrícula Pregrado	7
2.1 Matrícula de Primer Año	7
2.2 Matrícula Total	8
2.3 Número de Programas	9
2.4 Matrícula por Región Geográfica	10
2.5 Matrícula según Área del Conocimiento	10
2.6 Matrícula por Tipo de Título	11
2.7 Matrícula y Acreditación Institucional	12
3. Resumen Participación INDICES	13

Resumen Ejecutivo

Este informe entrega las principales tendencias de la matrícula pregrado de la educación superior desagregadas por matrícula de primer año, matrícula total y número de programas y luego describe brevemente dichas tendencias según región geográfica, área del conocimiento, tipo de título y acreditación.

Es importante mencionar que la información publicada se elabora a partir de los datos entregados voluntariamente por las instituciones de educación superior al Consejo Nacional de Educación y, recolectados a través del sistema de recolección de datos INDICES. Las descripciones corresponden a la matrícula entre los años 2005 a 2017, con foco en el año 2017. No se incluyen en este reporte 24 instituciones de educación superior, las cuales representan menos del 1% de la matrícula total del año 2016.

Los resultados de la matrícula de primer año, matrícula total y programas de estudio del sistema para el año 2017 muestran un cese del crecimiento, en concordancia con el comportamiento entre los años 2014 a 2016. Específicamente, el sistema reportó una leve disminución en la matrícula de primer año y total de 3.043 (-0,9%) y 6.595 (-0,6%) estudiantes, respecto de lo mostrado el año 2016.

A pesar de esta disminución, el año 2017 algunas agregaciones de instituciones como Universidades Privadas Adscritas al SUA, Universidades Estatales del CRUCH y Universidades Privadas del CRUCH aumentaron su matrícula de primer año y total, explicado en el primer caso por la incorporación de la Universidad Católica Silva Henríquez la Sistema Único de Admisión. En contraste, los Institutos Profesionales y Centros de Formación Técnica tuvieron una caída en su matrícula total de 2,1% y 4,2% respecto del año 2016.

Por otra parte, la matrícula total de hombres en el sistema tuvo una disminución de un 1,6% mientras que en las de mujeres se mantuvo relativamente constante con un crecimiento de 0,4% en comparación al año 2016. Esto repercutió en un leve incremento en la participación de mujeres en el sistema, pasando de un 52,1% el año 2016 a un 52,5% el año 2017.

En cuanto programas de estudio, el sistema registró una disminución de un 2,8% respecto del año 2016, la primera registrada en el periodo 2005-2017. Por tipo de institución se observa una disminución de 174 programas en Institutos Profesionales (-3,9%) y 79 programas (-4,1%) Centros de Formación Técnica en comparación al año 2016.

Al igual que en años anteriores, se observa una concentración regional de la matrícula de primer año y total. Tres regiones –Metropolitana, Bío-Bío y, Valparaíso- tienen una participación del 69,2% de la matrícula de primer año y, 70,6% de la matrícula total el año 2017. En contraste, las regiones extremas – Aysén, Magallanes y, Arica y Parinacota- tienen una baja participación en la matrícula de primer año y total, cada una menor al 0,2% el año 2017, sin embargo, se observa un crecimiento constante desde el año 2008 en adelante.

En línea con el comportamiento del sistema, la matrícula total de la región Metropolitana tuvo un leve crecimiento, constante, entre los años 2013 a 2016, sin embargo, el año 2017 por primera vez tuvo una leve disminución de un 0,6% en comparación al año 2016. En cuanto a la matrícula de primer año la disminución fue mayor correspondiendo a un 2,5%.

A nivel regional, destaca la disminución de la región de Atacama con una baja de 20,2% (37 programas) y la región de Coquimbo con una baja de 8,6% (55 programas) respecto del año 2016. En contraste, solo las región de Aysén y región de los Ríos aumentan el número de programas en un 10,8% (7 programas) y 5,6% (11 programas), respectivamente.

Las áreas del conocimiento consideradas en el informe son 10, Tecnología históricamente ha tenido una mayor participación en la matrícula total y el año 2017 correspondió a un 28,5%, sin embargo, ha disminuido respecto de años previos; esto se puede explicar, en parte, a una disminución de matrícula de primer año entre los años 2015 a 2017. Las áreas que le siguen con mayor participación corresponden a Administración y Comercio (19,7%) y, Salud (19,5%), las cuales crecieron el año 2017, pero a tasas menores respecto de años anteriores.

Las áreas de Educación y, Humanidades si bien tuvieron un leve crecimiento el año 2016 en comparación al año 2015 de un 0,2% y 2,0%, respectivamente, el año 2017 muestran una disminución de la matrícula total de un 1,0% y 1,7%, respectivamente. Destaca la tendencia a la baja que evidencia el área de Arte y Arquitectura, que muestra un decrecimiento constante desde el año 2011 en adelante, alcanzando el año 2017 un leve disminución de 0,6% en comparación al año 2016.

En cuanto a tipo de título, si bien Técnico de Nivel Superior sigue manteniendo la segunda mayor participación de la matrícula total del año 2017 (29,8%), después de Profesional con Licenciatura (48,2%), por primera en tendencias de la educación superior muestra una disminución, de un 2,9% en comparación al año 2016. A pesar de ello, este tipo de título sigue manteniendo una mayor participación en la matrícula de primer año (42,6%), seguido del Profesional con Licenciatura (37,9%).

Finalmente, existe en el sistema de educación superior una tendencia creciente de matrícula en instituciones acreditadas; sin embargo el año 2017 aumenta muy levemente la participación de la matrícula total en instituciones no acreditadas o no sometidas al proceso de acreditación.

1. Contexto

Esta sección describe brevemente algunos antecedentes y hechos relevantes del último año que pueden incidir en las estadísticas del sistema.

El año 2016, 30 universidades se adscribieron a la gratuidad de educación superior y este año se incorporaron a ella las dos nuevas universidades estatales (Universidad de Aysén y Universidad de O'Higgins), seis institutos profesionales y seis centros de formación técnica; participando así de esta nueva forma de financiamiento un total de 44 instituciones de educación superior en todo el país².

En cuanto al sector universitario, desde el proceso de admisión 2013 existe el Sistema Único de Admisión (SUA). El año 2016 participaron de este Sistema 33 instituciones, las 25 universidades del Consejo de Rectores (CRUCH) y ocho universidades privadas. En el proceso de admisión 2017 el SUA contó con 36 universidades adscritas³, ya que se incorporaron a él las dos nuevas universidades estatales y la Universidad Católica Silva Henríquez.

Cabe mencionar también que el cese de funciones de algunas instituciones de educación superior, así como su pérdida de la condición de instituciones acreditadas, incide en sus cifras de matrícula. Es así como este año no participaron de INDICES dos universidades y cuatro centros de formación técnica en proceso de cierre⁴. Además, durante el segundo semestre del año 2016, dos institutos profesionales y tres centros de formación técnica que reportan sus datos a INDICES perdieron su acreditación ante la Comisión Nacional de Acreditación⁵.

Otro hecho relevante que afecta las tendencias de la matrícula de pregrado tiene relación con el sistema de desarrollo profesional docente, ley 20.903 publicada en abril 2016, que establece requisitos para ingresar a los programas de pedagogía y aumenta las exigencias para las universidades que forman profesores⁶.

Por otra parte, al evaluar la evolución en las matrículas también es importante considerar las características demográficas del país y la participación en educación superior por grupo etario. Según los datos del Instituto Nacional de Estadísticas, desde el año 2008 se observa una disminución de la proyección de población en el rango de edad 15 a 19 años y a partir del año 2013 disminuye la población en el rango de edad entre 20 a 24 años. En efecto, los registros del Ministerio de Educación muestran una disminución del número jóvenes egresados de IV medio de -5.435 estudiantes en el periodo 2012 a 2016.

Finalmente, sugerimos contrastar las tendencias del sistema chileno con indicadores internacionales; por ejemplo, según datos OECD 2016⁷, Chile cuenta con una participación en educación superior –o cobertura bruta- en torno al 87% superando al promedio OECD (68%).

² Ver requisitos para la participación institucional y el listado de universidades, institutos profesionales y centros de formación adscritos a la gratuidad en: <http://www.gratuidad.cl/2016/12/16/universidades/>.

³ Más antecedentes sobre SUA pueden ser consultados en: <http://psu.demre.cl/proceso-admision/>.

⁴ Universidad del Mar, Universidad ARCIS, CFT Los Leones, CFT Simón Bolívar, CFT Magnos y CFT INSE.

⁵ Este informe considera el estado de acreditación al 9 de mayo del presente año; información disponible en: <https://www.cnachile.cl/Paginas/buscador-avanzado.aspx>.

⁶ Disponible en: <https://www.leychile.cl/Navegar?idNorma=1087343>.

⁷ OECD. Tabla C3.1. Notas en Anexo 3. <http://dx.doi.org/10.1787/888933398440>.

2. Tendencias Matrícula Pregrado

2.1 Matrícula de Primer Año

La matrícula de primer año 2017 corresponde a 343.703 estudiantes y tuvo una leve disminución con respecto al periodo anterior (-0,9%). Este comportamiento no es nuevo; ya en los años 2012 y 2015 la matrícula de primer año presentó tasas decrecientes (-0,1% y -0,4% respectivamente).

Tabla 1: Matrícula Primer Año y Tasas de Crecimiento por Tipo de Institución, años 2005 a 2017⁸

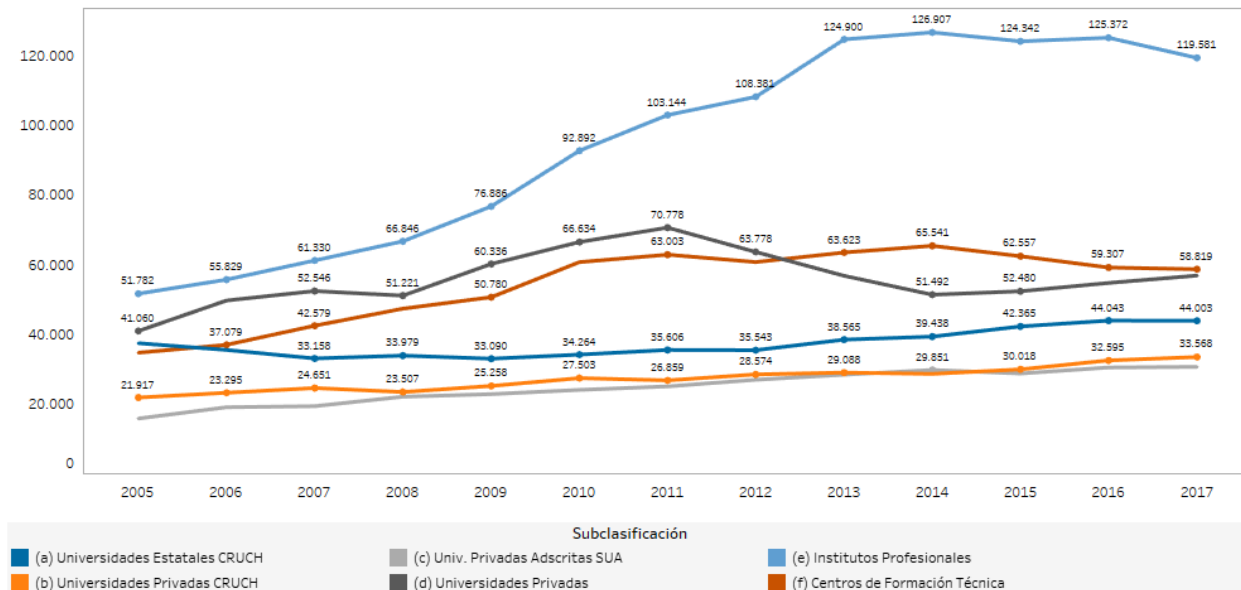
	2005	2006	2007	2008	2009	2010	2011	2012	2013	2014	2015	2016	2017
	202.996	220.757	233.701	245.184	269.253	306.269	324.515	324.174	341.585	341.950	340.591	346.746	343.703
Subclasificación		2006	2007	2008	2009	2010	2011	2012	2013	2014	2015	2016	2017
(a) Univ.		9,8%	1,5%	0,8%	8,2%	7,7%	3,8%	-2,2%	-1,2%	-2,3%	2,8%	5,4%	2,0%
(b) I.P.		7,8%	9,9%	9,0%	15,0%	20,8%	11,0%	5,1%	15,2%	1,6%	-2,0%	0,8%	-4,6%
(c) C.F.T.		6,5%	14,8%	11,5%	7,0%	19,8%	3,5%	-3,4%	4,5%	3,0%	-4,6%	-5,2%	-0,8%
Total		8,7%	5,9%	4,9%	9,8%	13,7%	6,0%	-0,1%	5,4%	0,1%	-0,4%	1,8%	-0,9%

Analizando la matrícula de primer año por tipo de institución, las universidades mostraron un aumento de 2% (3.236 estudiantes) mientras que los institutos profesionales (IP) y centros de formación técnica (CFT) disminuyeron su matrícula de primer año en un 4,6 (-5.791 estudiantes) y 0,8% (-488 estudiantes) respectivamente.

Al desagregar las universidades, distinguiendo entre estatales, privadas pertenecientes al Consejo de Rectores (CRUCH), privadas no CRUCH participantes del sistema único de admisión (SUA) y otras universidades privadas; se observa que éstas últimas registraron un aumento de 3,9% (2.120 estudiantes) y las universidades privadas CRUCH tuvieron un crecimiento de 3% (973 estudiantes). En contraste, las universidades estatales y las universidades privadas (no CRUCH) adscritas al SUA no muestran una mayor variación en la matrícula de primer año (-0,1% y 0,6% respectivamente).

⁸ Disponible en: <http://www.cned.cl/indices/matrícula-sistema-de-educación-superior> → seleccione **Mat. Educación Superior** → Seleccione filtro (Matrícula/Programas=Matrícula Primer Año; Clasificación IES=Tipo_IES).

Gráfico 1: Matrícula Primer año según Clasificación Propiedad y Admisión, años 2005-2017⁹



2.2 Matrícula Total

La matrícula total pregrado 2017 es 1.162.306 estudiantes y tuvo una disminución de 0,6% con respecto al año 2016. Cabe mencionar que entre los años 2011 y 2016 la matrícula total del sistema si bien aumentó en términos absolutos lo hizo a tasas decrecientes.

Tabla 2: Matrícula Total y Tasas de Crecimiento por Tipo de Institución, años 2005 a 2017¹⁰

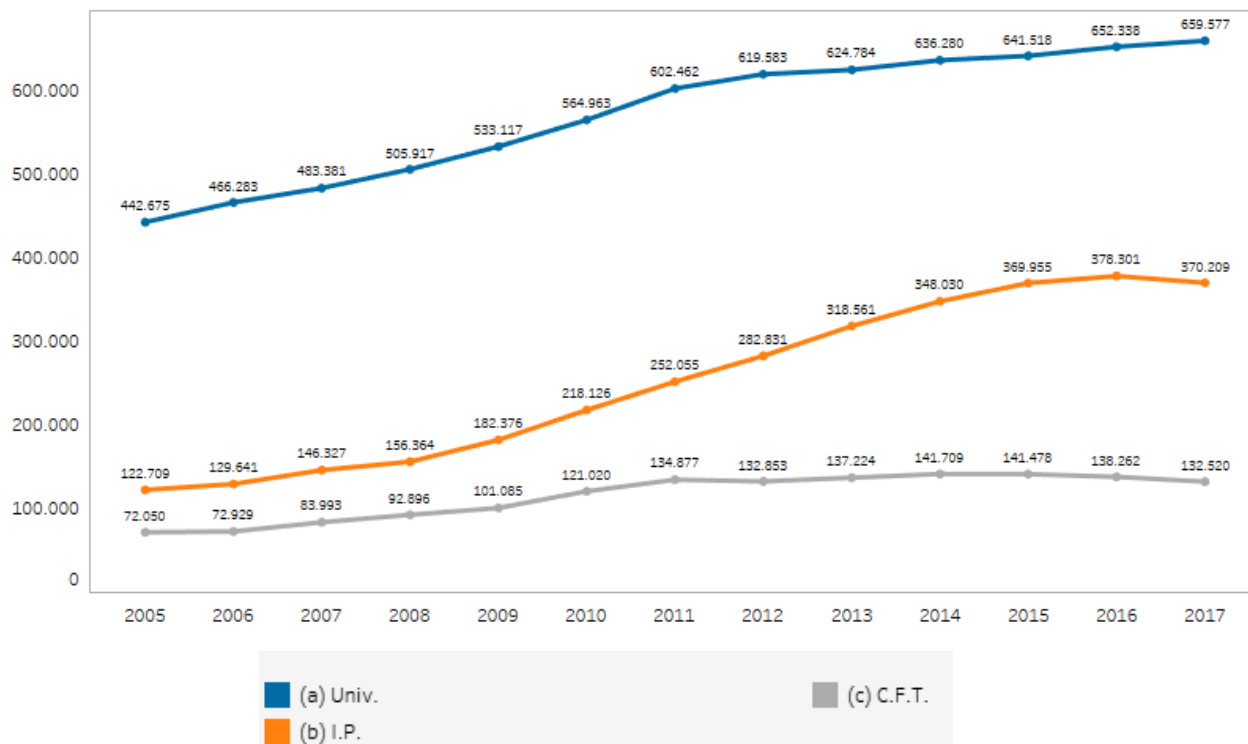
	2005	2006	2007	2008	2009	2010	2011	2012	2013	2014	2015	2016	2017
Total	637.434	668.853	713.701	755.177	816.578	904.109	989.394	1.035.267	1.080.569	1.126.019	1.152.951	1.168.901	1.162.306
Subclasificación		2006	2007	2008	2009	2010	2011	2012	2013	2014	2015	2016	2017
(a) Univ.		5,3%	3,7%	4,7%	5,4%	6,0%	6,6%	2,8%	0,8%	1,8%	0,8%	1,7%	1,1%
(b) I.P.		5,6%	12,9%	6,9%	16,6%	19,6%	15,6%	12,2%	12,6%	9,3%	6,3%	2,3%	-2,1%
(c) C.F.T.		1,2%	15,2%	10,6%	8,8%	19,7%	11,5%	-1,5%	3,3%	3,3%	-0,2%	-2,3%	-4,2%
Total		4,9%	6,7%	5,8%	8,1%	10,7%	9,4%	4,6%	4,4%	4,2%	2,4%	1,4%	-0,6%

Las universidades registraron un aumento anual de 7.239 estudiantes en su matrícula total, en contraste los IP vieron disminuida su matrícula total en 8.092 estudiantes y los CFT experimentaron un decrecimiento de 5.742 estudiantes.

⁹ Disponible en: <http://www.cned.cl/indices/matrícula-sistema-de-educación-superior> → seleccione **Mat. Educación Superior** → Seleccione filtro (Matrícula/Programas=Matrícula Primer Año; Clasificación IES=Propiedad y Admisión).

¹⁰ Disponible en: <http://www.cned.cl/indices/matrícula-sistema-de-educación-superior> → seleccione **Mat. Educación Superior** → Seleccione filtro (Matrícula/Programas=Matrícula Total; Clasificación IES=Tipo_IES).

Gráfico 2: Matrícula Total por tipo de Institución, años 2005-2017



Al desagregar lo que ocurre en las distintas universidades¹¹, se observa un aumento en la matrícula total de las universidades privadas adscritas al SUA (7.159 estudiantes, crecimiento de 6%) explicado en su mayoría por la incorporación de la Universidad Católica Silva Henríquez a este sistema de admisión; y como contraparte, se observa la disminución de la matrícula total del grupo de las otras Universidades Privadas (grupo que abandonó la UCSH). Por su parte, las Universidades Estatales registraron un aumento de 1,9% en su matrícula 2017 total (3.332 estudiantes) y las Universidades Privadas del CRUCH crecieron en un 1,4% (1.885 estudiantes).

2.3 Número de Programas

El sistema de educación superior está compuesto el año 2017 por 10.685 programas únicos (que equivalen a un total de 264 carreras genéricas), lo que representa una disminución de 2,8% con respecto al año 2016. Este es el primer decrecimiento en la cantidad de programas registrado en el periodo 2005 al 2017¹².

¹¹ Disponible en: <http://www.cned.cl/indices/matrícula-sistema-de-educación-superior> → seleccione **Mat. Educación Superior** → Seleccione filtro (Matrícula/Programas=Matrícula Total; Clasificación IES=Propiedad y Admisión).

¹² Disponible en: <http://www.cned.cl/indices/matrícula-sistema-de-educación-superior> → seleccione **Mat. Educación Superior** → Seleccione filtro (Matrícula/Programas=Número Programas; Clasificación IES=Tipo_IES).

Tabla 3: Número de Programas, años 2005-2017

2005	2006	2007	2008	2009	2010	2011	2012	2013	2014	2015	2016	2017
6.454	7.048	7.162	7.388	8.074	8.517	9.261	9.513	10.111	10.746	10.801	10.995	10.685

2.4 Matrícula por Región Geográfica¹³

Al igual que años anteriores, la matrícula de la educación superior se concentra en tres regiones del país -región Metropolitana, región del Bío-Bío y, región de Valparaíso-, que reúnen el 70,6% de la matrícula total del año 2017. Sin embargo, la cantidad de matrícula de estas tres regiones disminuye respecto del año 2016, dada una baja en la matrícula en cada una de ellas de un 0,6%, 1,7% y 0,8%, respectivamente. En cuanto a la matrícula de primer año, la concentración de estas tres regiones fue levemente menor, alcanzando un 69,2%¹⁴.

La matrícula total de pregrado en la región Metropolitana mostró un crecimiento constante a tasas decrecientes entre los años 2013 a 2016, sin embargo, el año 2017, por primera vez, registra una leve disminución de un -0,6%, concordante con la disminución a nivel nacional.

Las regiones extremas registraron una disminución en la participación de la matrícula total. La región de Aysén, región de Magallanes y, región de Arica y Parinacota concentran solo un 0,02%, 0,07% y 0,14% de la matrícula total de pregrado, respectivamente; sin embargo, a nivel de matrícula de primer año se observa, levemente, una mayor participación alcanzando un 0,03%, 0,08% y 0,14%, respectivamente.

Por otra parte, a pesar de la baja participación en la matrícula total y de primer año en las regiones extremas, se observa un crecimiento constante en los últimos años. La región de Aysén muestra un crecimiento sostenido entre los años 2013 a 2017, pasando de 1.681 estudiantes a 2.563; la región de Magallanes un crecimiento constante entre los años 2014 a 2016, con una leve caída de un 0,5% el año 2017; y la región de Arica y Parinacota un crecimiento constante entre los años 2015 a 2017.

2.5 Matrícula según Área del Conocimiento¹⁵

Tecnología históricamente es el área del conocimiento con mayor participación en la matrícula total, alcanzando el año 2017 un 28,5% del total de estudiantes de la educación superior (331.163 estudiantes). Sin embargo, manteniendo su liderazgo, ha registrado una disminución en su matrícula total los años 2016 y 2017, de un 1,9% y 3,7%, respectivamente.

¹³ Disponible en: <http://www.cned.cl/indices/matricula-sistema-de-educacion-superior> → seleccione **Mat. por Región** → seleccione filtro Matrícula/Programas = Matrícula total o Matrícula primer año; → gráfico Distribución de Matrícula total o Matrícula primer año.

¹⁴ Disponible en: <http://www.cned.cl/indices/matricula-sistema-de-educacion-superior> → seleccione **Mat. por Región** → seleccione filtro Matrícula/Programas = Matrícula total o Matrícula primer año; → gráfico Distribución de Matrícula total o Matrícula primer año.

¹⁵ Disponible en: <http://www.cned.cl/indices/matricula-sistema-de-educacion-superior> → seleccione **Mat. por Área del Conocimiento** → seleccione filtro Matrícula/Programas = Matrícula total, Matrícula total mujeres, Matrícula total hombres, Matrícula primer año o, Número de programas; → tabla de Tendencia, gráfico de Distribución o tabla de crecimiento/decrecimiento anual de Matrícula Total Matrícula total mujeres, Matrícula total hombres, Matrícula primer año o Número de programas.

Administración y Comercio es la segunda área con mayor participación dentro del total de la matrícula nacional, alcanzando en 2017 un 19,7% (229.038 estudiantes), porcentaje levemente superior al que presenta el área de Salud (19,5%). Las altas tasas de crecimiento evidenciadas por el área de Administración y Comercio desde el año 2007 en adelante, se han reducido el año 2017, alcanzando un crecimiento de solo un 1,3%. Por otro lado, el área Salud también ha mostrado una disminución en sus tasas de crecimiento, alcanzando solo un 0,2% de incremento en su matrícula total en 2017 (ver nota al pie 16).

Agricultura, Silvicultura, Pesca y Veterinaria mantiene una tendencia al alza; si bien conforman la tercera área del conocimiento con menor participación en la matrícula total en 2017 (2,5%), ha mostrado un crecimiento constante desde 2015, siendo el área del conocimiento con mayor crecimiento en 2017 (3,8%).

Las áreas de Educación y Humanidades vuelven a registrar decrecimiento. Estas dos áreas si bien habían mostrado un leve aumento de la matrícula total el año 2016 respecto del año 2015 (0,2% y 2,0%, respectivamente), el año 2017 presentan una disminución de la matrícula total respecto del año 2016, de un 1,0% y 1,7%, respectivamente.

Arte y Arquitectura mantiene su tendencia a la baja. Esta área del conocimiento, la sexta de mayor participación en la matrícula total el año 2017 (4,4%), ha mostrado un decrecimiento constante desde el año 2011 en adelante, alcanzando el año 2017 una leve disminución de un 0,6% (ver nota al pie 4).

En cuanto a la matrícula de primer año, se observa una tendencia a la disminución en el área de Tecnología desde el año 2015, alcanzando el año 2017 una reducción de un -4,9% respecto del año anterior. Estas disminuciones, pueden explicar en parte, la caída en la matrícula total en esta área del conocimiento. En contraste, las áreas Derecho, Ciencias Sociales y, Humanidades registraron en 2017 el mayor crecimiento en su matrícula de primer año respecto de al año anterior.

Finalmente, por primera vez desde 2005, se observó una disminución transversal respecto al número de programas impartidos en cada una de las áreas del conocimiento, siendo las áreas de Arte y Arquitectura (-8,3%) y de Humanidades (-6,6%) las con mayor disminución.

2.6 Matrícula por Tipo de Título¹⁶

En el periodo 2005 a 2017, el tipo de título Profesional con Licenciatura ha tenido la mayor participación en la matrícula total de la educación superior chilena (56,1% el año 2005, alcanzando su menor nivel el año 2015 con un 46,4%); el año 2017 la matrícula conducente a Profesional con Licenciatura aumentó su participación a un 48,2% de la matrícula total, nivel similar al mostrado el año 2013.

¹⁶ Disponible en: <http://www.cned.cl/indices/matrícula-sistema-de-educación-superior> → seleccione **Mat. por Tipo de Título** → seleccione filtro Matrícula/Programas = Matrícula total, matrícula primer año o Número de programas; → tabla de Tendencia, gráfico de Distribución o, tabla de crecimiento/decrecimiento anual de Matrícula Total, matrícula primer año o Número de programas.

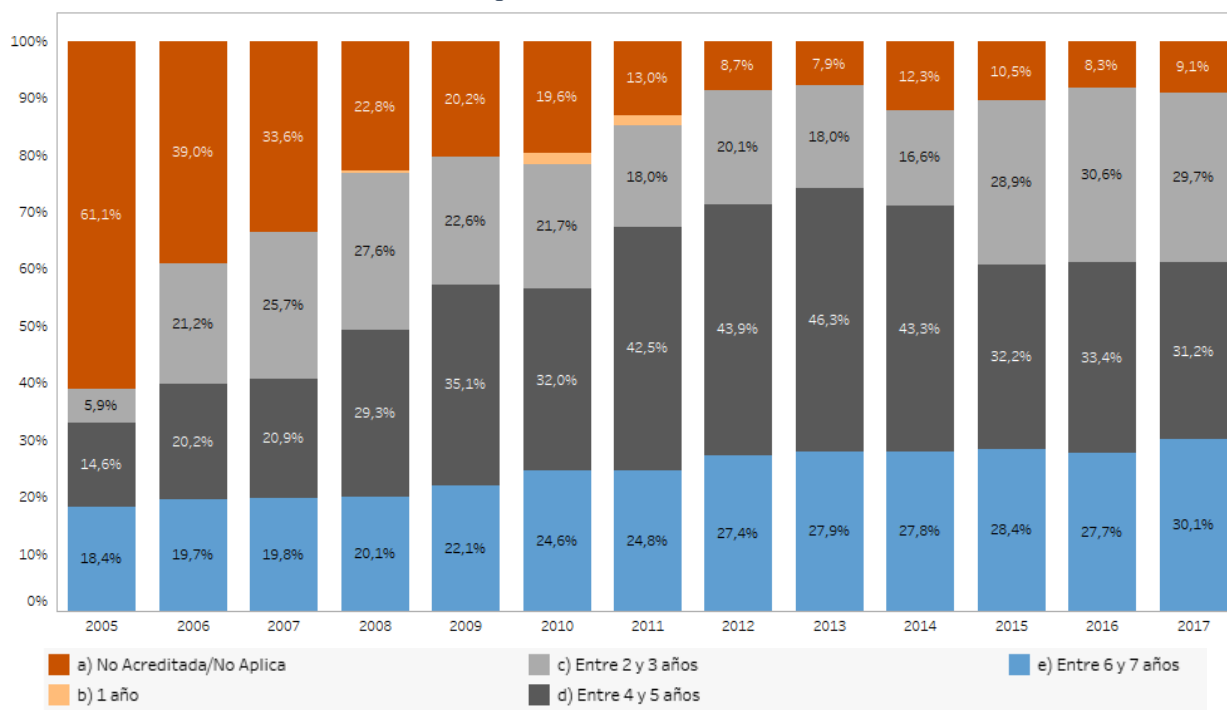
El tipo de título Técnico de Nivel Superior sigue manteniendo la segunda mayor participación en la matrícula total, siendo para el año 2017 de un 29,8% dentro de toda la educación superior. Sin embargo, este tipo de título en 2017 registró una disminución de un 2,9% respecto del año 2016. Por su parte, la matrícula total conducente a título Profesional (sin licenciatura) continúa decreciendo y en 2017 experimentó una disminución de 1,7% respecto del año 2016.

Respecto a la matrícula de primer año, en 2017 se mantiene la mayor participación del tipo de título Técnico Nivel Superior (42,6%) a pesar de su disminución respecto del año 2016 (3,5%).

2.7 Matrícula y Acreditación Institucional¹⁷

En el sistema de educación superior se observa una tendencia creciente de matrícula en instituciones acreditadas. El año 2017 un 91% de la matrícula total corresponde a instituciones acreditadas.¹⁸

Gráfico 3: Distribución de la Matrícula Total según Acreditación, años 2005-2017



En cuanto a la distribución de la matrícula y áreas de acreditación, se observa que un 31% de la matrícula total de las universidades se encuentra en instituciones con 5 áreas acreditadas, mientras que un 14% de los estudiantes de pregrado están matriculados en universidades con acreditación sólo en las dos áreas obligatorias. Considerando la matrícula de los IP y CFT, un 87,3% de la matrícula del sector técnico profesional corresponde a instituciones con 2 áreas de acreditación y un 13% a instituciones sin acreditación.

¹⁷ Disponible en: <http://www.cned.cl/indices/matrícula-sistema-de-educación-superior> → seleccione Acreditación Institucional y por Áreas → seleccione filtro Matrícula/Programas = Matrícula total, Matrícula primer año o Número de programas.

¹⁸ Considera también la matrícula en instituciones en licenciamiento que representan un 0,3% de la matrícula total de pregrado.

3. Resumen Participación INDICES

En el proceso INDICES de recolección de datos de pregrado 2017 participaron 132 instituciones de un total de 145 vigentes¹⁹ que representan un 91% del total de instituciones y aproximadamente un 99% de la matrícula total del sistema. La participación en INDICES es un proceso voluntario de datos autorreportados por las instituciones de educación superior (IES), salvo las instituciones en licenciamiento ante el CNED, quienes deben reportar sus datos de manera obligatoria.

Tabla 4: Número de Instituciones que participan del Proceso INDICES 2017

Tipo Institución	IES Vigentes		IES Participantes INDICES	% IES Participantes (Excluye IES Cierre)
	Incluye IES Cierre	Excluye IES Cierre		
Universidades	61	58	59*	101,7%
Institutos Profesionales	43	43	38	88,4%
Centros de Formación Técnica	49	44	35*	79,5%
Total	156	145	132	91,0%

(*) Incluye institución en proceso de cierre que reportó datos a INDICES

Tabla 5: Listado de Instituciones que no participaron del proceso INDICES 2017 y Matrícula Total 2016

Estado	Nombre institución	Matrícula 2016 SIES	Matrícula 2016 INDICES
Cerrada	U. LA ARAUCANA	0	0
Proceso de cierre	U. DE ARTE Y CIENCIAS SOCIALES ARCIS	926	886
Proceso de cierre	U. DEL MAR	168	0
Vigente	I.P. ADVENTISTA	14	0
Vigente	I.P. CS. DE LA COMPUTACIÓN ACUARIO DATA	103	0
Vigente	I.P. DE CIENCIAS Y ARTES INCA-CEA	14	14
Vigente	I.P. ENAC	0	0
Vigente	I.P. HOGAR CATEQUÍSTICO	81	0
Cerrada	C.F.T. CEPONAL	0	0
Cerrada	C.F.T. CROWNLIET	0	0
Cerrada	C.F.T. INSEC	0	0
Proceso de cierre	C.F.T. ESC. DE INTÉRPRETES INCENI	0	0
Proceso de cierre	C.F.T. LOS LEONES	155	155
Proceso de cierre	C.F.T. MAGNOS	210	0
Proceso de cierre	C.F.T. SIMÓN BOLIVAR	425	0
Vigente	C.F.T. BARROS ARANA	203	0
Vigente	C.F.T. CENCO	1.414	0
Vigente	C.F.T. CENTRO TECNOLÓGICO SUPERIOR INFOMED	63	0
Vigente	C.F.T. DE EST. SUP.Y CAPACITACIÓN PROFESIONAL LAPLACE	331	123
Vigente	C.F.T. ESC. DE ARTES APLICADAS OFICIOS DEL FUEGO	78	0
Vigente	C.F.T. INST. CENTRAL DE CAPACITACIÓN EDUCACIONAL ICCE	527	0
Vigente	C.F.T. INST. SUPERIOR DE ESTUDIOS JURÍDICOS CANON	589	0
Vigente	C.F.T. LUIS ALBERTO VERA	267	190

¹⁹ Se excluye IES en proceso de cierre.

