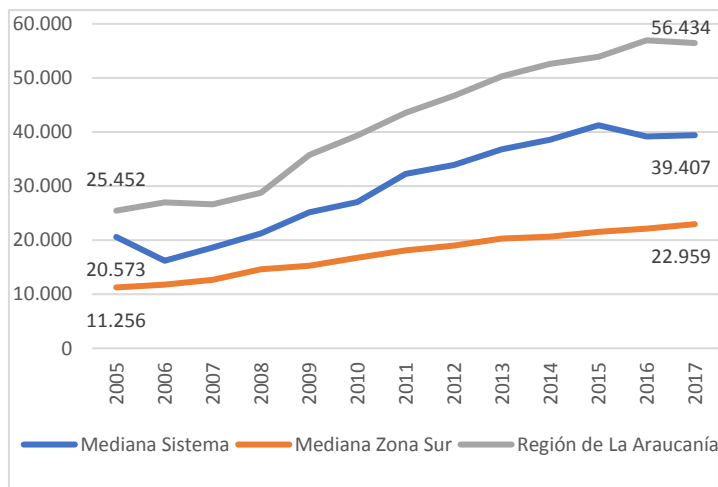


Este informe presenta las variables de matrícula de estudiantes de educación superior de pregrado de la región de la Araucanía. Se describe su comportamiento desde diferentes dimensiones como: tipo de institución, comuna, área del conocimiento, tipo de título y acreditación institucional. Algunos cuadros comparan el año 2005 (inicio de la recopilación de datos INDICES) y 2017, año del último proceso.

Medidas ¹	Resumen 2016	Resumen 2017	Variación 2016-2017
Matrícula Total	56.954	56.434	-0,9%
Matrícula de 1er año	16.705	16.806	+0,6%
N° Programas	597	583	-14
Tipo de IES con mayor Matrícula	IP: 8.309 (24%)	IP: 7.727 (24%)	-1,7%
N° de Comunas con Matrícula	5	5	0
Área del Conocimiento con mayor Matrícula	Salud: 14.782 (26%)	Salud: 14.564 (26%)	-1,5%
Tipo de Título con mayor Matrícula	Profesional con Licenciatura: 30.625 (53,8%)	Profesional con Licenciatura: 31.070 (55,1%)	+1,5%
Matrícula en Instituciones con Acreditación Institucional	Acreditada entre 3 y 5 años: 45.483 (79,9%)	Acreditada entre 3 y 5 años: 43.960 (77,9%)	-3,4%
N° Instituciones con Matrícula	23	23	0

MATRÍCULA TOTAL

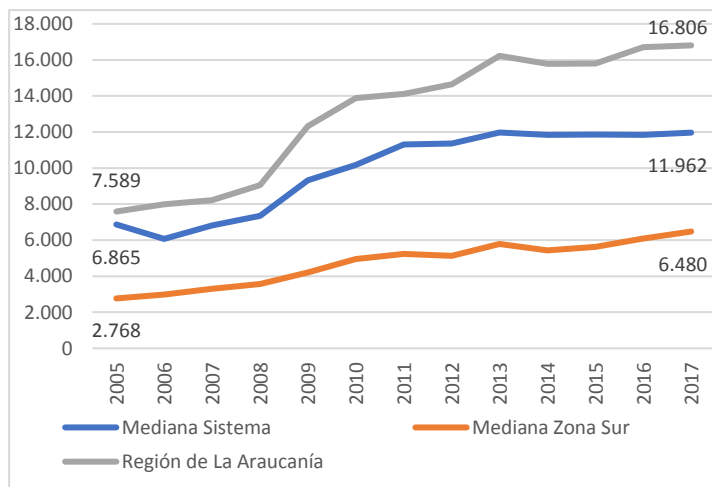
La matrícula total el año 2017 corresponde a 54.434 estudiantes, con una participación a nivel de sistema de 4,9%, se observa una disminución en la matrícula entre los años 2016 a 2017 de 0,9%. La región presenta una matrícula total más alta que la mediana de la zona sur entre los años 2005 a 2017, con una diferencia de 33.475 estudiantes en el año 2017.



MATRÍCULA DE 1ER AÑO

La matrícula de 1er año 2017 corresponde a 16.806 estudiantes, lo que equivale a una participación a nivel sistema de 4,9%. Se observa un aumento en la matrícula de 1er año entre los años 2016 a 2017 de un 0,6%.

La región presenta una matrícula de 1er año más alta que la mediana de la zona central entre los años 2005 a 2017, con una diferencia de 10.326 estudiantes el año 2017.

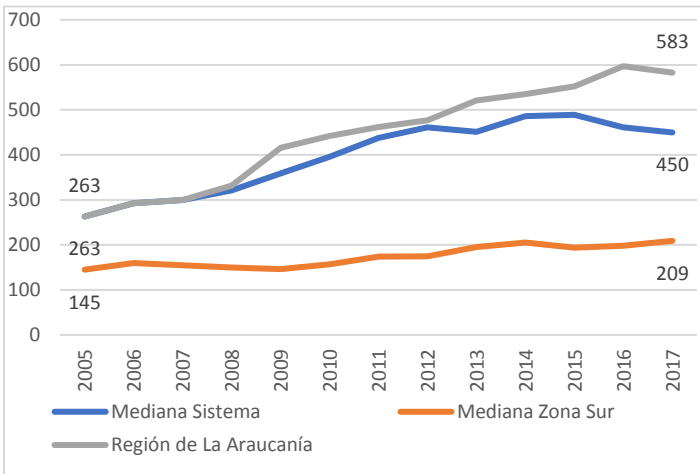


¹ Las medidas tipo de IES, matrícula por área de conocimiento, matrícula por tipo de título y matrícula en instituciones con acreditación institucional, solo presentan la categoría con mayor participación para los años 2016 y 2017.

N° PROGRAMAS

El año 2017 se registran 583 programas, con una participación a nivel de sistema de 5,5%, se observa una disminución entre los años 2016 a 2017 de 2,3%.

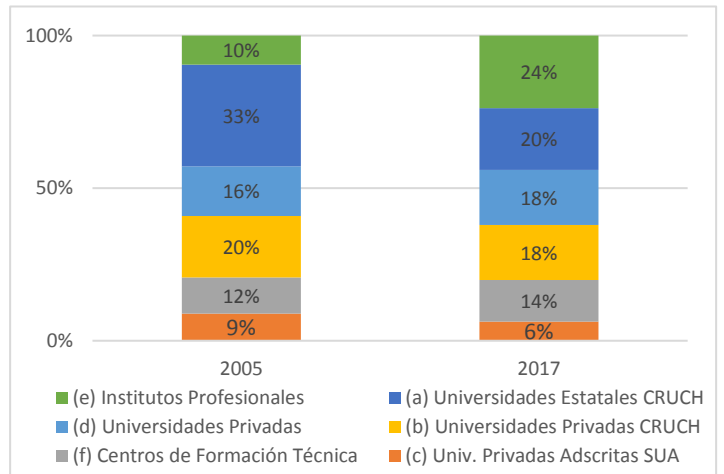
En el año 2017 la región presenta un número más alto que la mediana de la zona sur, registrando una diferencia de 374 programas.



MATRÍCULA POR TIPO DE IES

El año 2005 las Universidades Privadas registraron una participación en la matrícula total (33%), seguido de las Universidades Privadas CRUCH (20%).

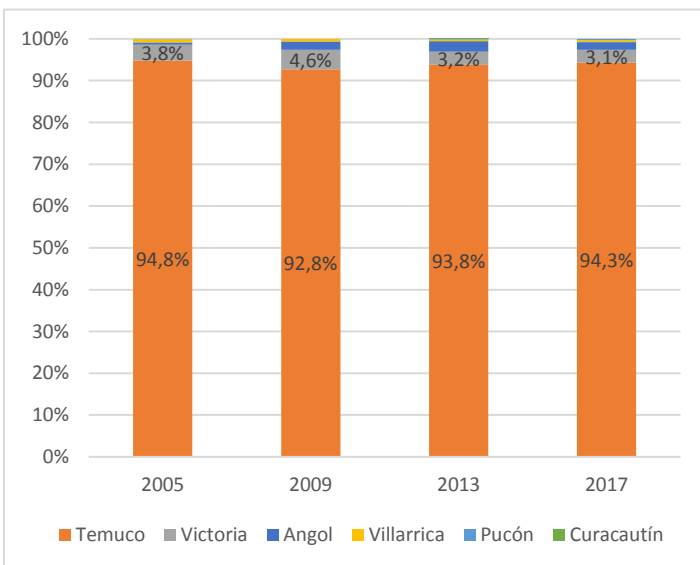
El año 2017 la participación cambió, los Institutos Profesionales representan el 24% de la matrícula total y las Universidades Estatales CRUCH un 20%.



MATRÍCULA: DISTRIBUCIÓN COMUNAL

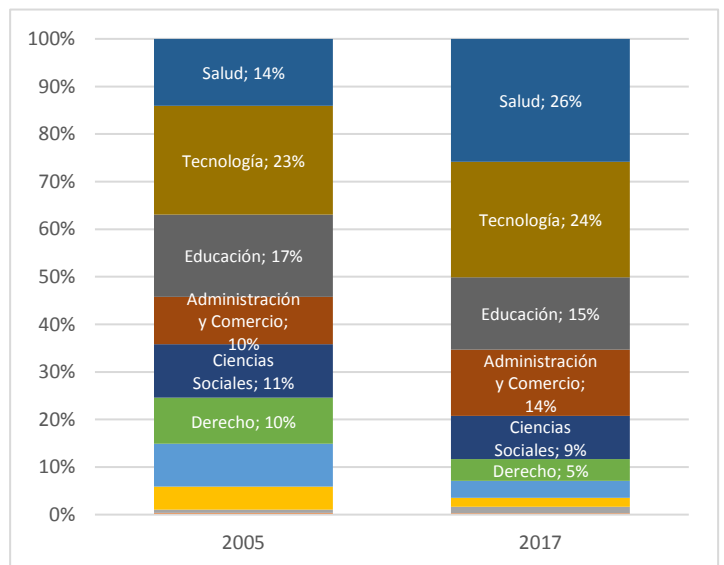
La matrícula total regional el, año 2017, se distribuyó entre 5 comunas, no presentando variación respecto al año 2016.

Temuco concentra el 94,3% de la matrícula total, lo que representa una baja de 0,5 puntos porcentuales con respecto al año 2005.



MATRÍCULA POR ÁREA DEL CONOCIMIENTO

El año 2005 Tecnología fue el área del conocimiento con mayor participación de la matrícula total (23%), seguido de Educación (17%). El año 2017 la estructura de la participación cambió: Salud (26%), seguido por Tecnología (24%).

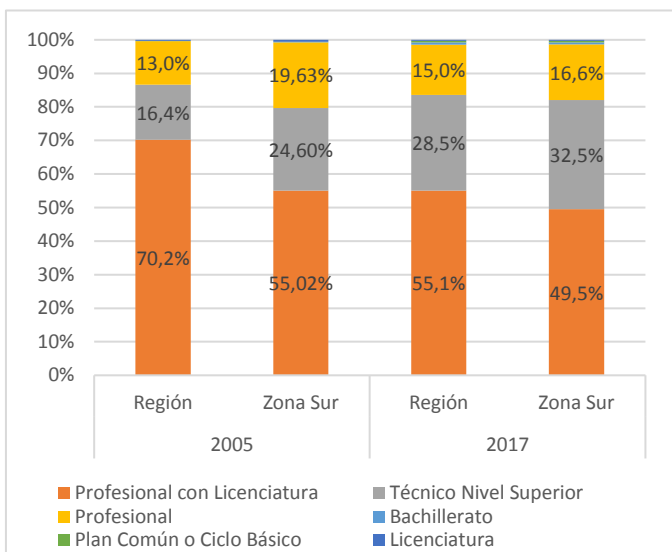


MATRÍCULA POR TIPO DE TÍTULO

El año 2005 el título Profesional con Licenciatura tiene una participación más alta en matrícula total (70,2%), seguido del Técnico (16,4%).

El año 2017 el título Profesional con Licenciatura mantuvo la mayor participación (55,1%), seguido del Técnico (28,5%).

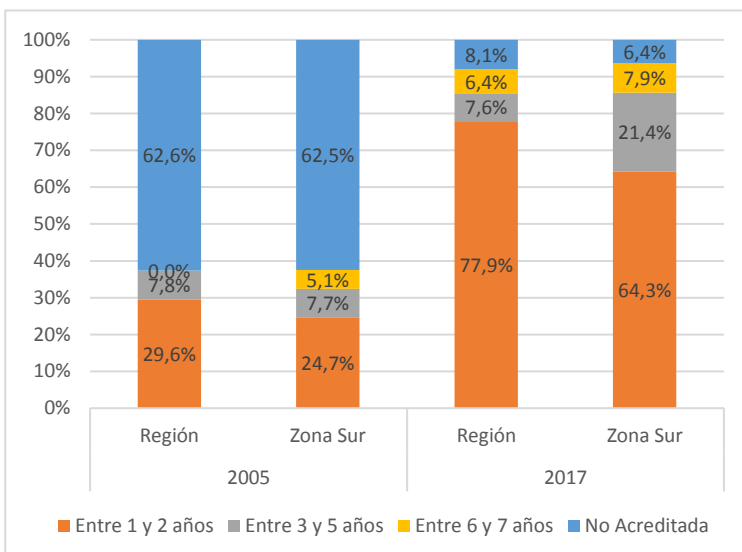
En el año 2017 existe una mayor proporción del título Profesional con Licenciatura con respecto a la zona sur.



MATRÍCULA Y ACREDITACIÓN INSTITUCIONAL

El año 2005 la mayor parte de la matrícula se encuentra en instituciones no acreditadas (62,6%) y un 29,6% en instituciones acreditadas entre 1 y 2 años.

El año 2017 un 77,9% de la matrícula total se encuentra en instituciones acreditadas entre 1 a 2 años, solo un 8,1% de la matrícula se registra en instituciones no acreditadas.



MATRÍCULA POR INSTITUCIONES

En los años 2017 y 2016 se registran 23 instituciones de educación que reportan. En el año 2017 la Universidad Católica de Temuco y la UFRO representa el 34,6% de la matrícula total.

Nombre Institución	2005	2011	2017	Frecuencia Relativa 2017	Frecuencia Acumulada 2017
U. CATÓLICA DE TEMUCO	4.939	6.767	9.924	17,6%	17,6%
U. DE LA FRONTERA	7.525	8.287	9.681	17,2%	34,7%
U. AUTÓNOMA DE CHILE	3.355	5.233	5.875	10,4%	45,2%
I.P. AIEP		958	3.793	6,7%	51,9%
U. MAYOR	2.257	3.572	3.531	6,3%	58,1%
C.F.T. SANTO TOMÁS	1.113	2.123	2.911	5,2%	63,3%
I.P. DE CHILE			2.801	5,0%	68,2%
I.P. INACAP	1.795	1.722	2.110	3,7%	72,0%
C.F.T. INACAP	789	2.076	1.963	3,5%	75,5%
U. SANTO TOMÁS	465	1.595	1.742	3,1%	78,6%
U. ARTURO PRAT	964	1.441	1.738	3,1%	81,6%
Otros	728	1.586	1.236	18,4%	100,0%