

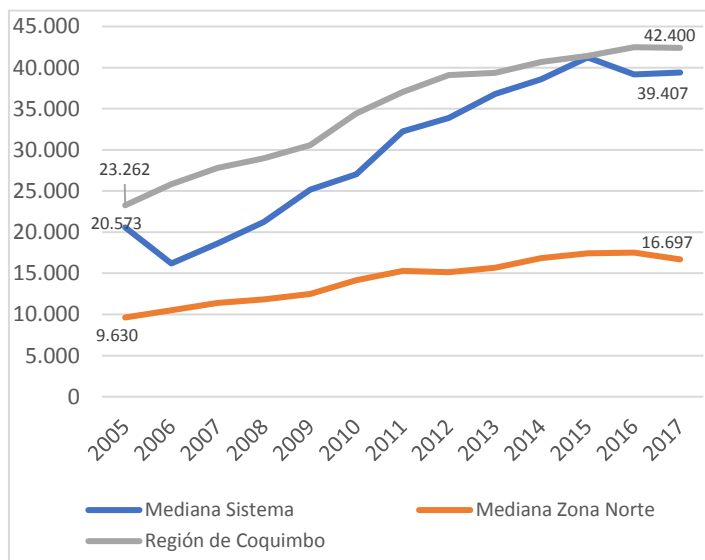
Este informe presenta las variables de matrícula de estudiantes de educación superior de pregrado de la región de Coquimbo. Se describe su comportamiento desde diferentes dimensiones como: tipo de institución, comuna, área de conocimiento, tipo de título y acreditación institucional. Algunos cuadros comparan el año 2005 (inicio de la recopilación de datos INDICES) y 2017, año del último proceso.

Medidas ¹	Resumen 2016	Resumen 2017	Variación 2016-2017
Matrícula Total	42.480	42.400	-0,2%
Matrícula de 1er año	13.069	13.174	+0,8%
N° Programas	523	477	-8,8%
Tipo de IES con mayor Matrícula	IP: 13.846 (32,6%)	IP: 12.972 (30,6%)	-6,3%
N° de Comunas con Matrícula	5	4	-1
Área del Conocimiento con mayor Matrícula	Tecnología: 15.542 (36,6%)	Tecnología: 14.562 (34,3%)	-6,3%
Tipo de Título con mayor Matrícula	Técnico Nivel Superior: 14.815 (34,9%)	Técnico Nivel Superior: 14.257 (33,6%)	-3,8%
Matrícula en Instituciones con Acreditación Institucional	Acreditada: 37.297 (87,8%)	Acreditada: 37.862 (89,3%)	+1,5%
N° Instituciones con Matrícula	21	20	-1

MATRÍCULA TOTAL

La matrícula total el año 2017 correspondió a 42.400 estudiantes, lo que representó una participación a nivel de sistema de 3,6%, y una leve disminución de 0,2% respecto del año 2016.

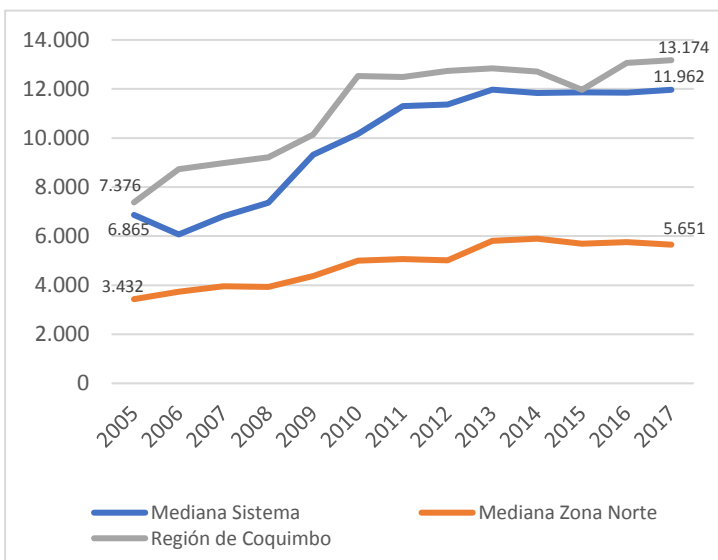
La región presentó una matrícula total superior a la mediana de la zona norte y del sistema entre los años 2005 a 2017, salvo el para este último en el año 2015. La diferencia con la mediana de la zona norte correspondió a 25.703 estudiantes el año 2017.



MATRÍCULA DE 1ER AÑO

La matrícula de 1er año fue de 13.174 estudiantes, lo que equivalió a una participación a nivel sistema de 3,8%, y un leve aumento de 0,8% en comparación al año 2016.

La región presentó una matrícula de 1er año superior a la mediana de la zona norte y del sistema entre los años 2005 a 2017, salvo el para este último en el año 2015. La diferencia con la mediana de la zona norte correspondió a 7.523 estudiantes.

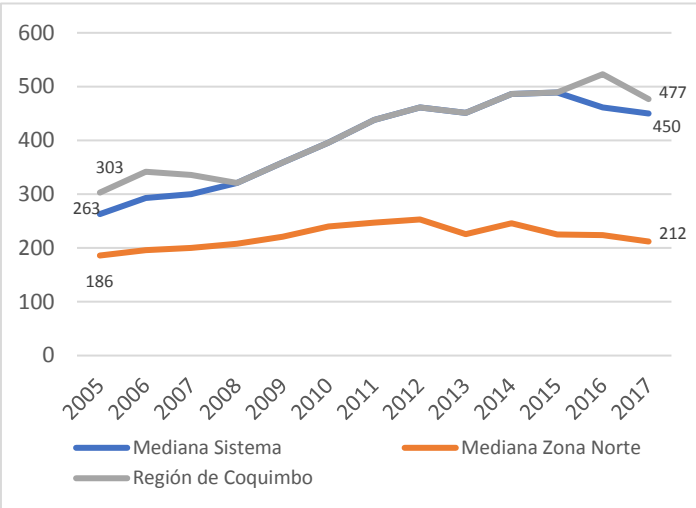


¹ Las medidas tipo de IES, matrícula por área de conocimiento, matrícula por tipo de título y matrícula en instituciones con acreditación institucional, solo presentan la categoría con mayor participación para los años 2016 y 2017.

N° PROGRAMAS

El número de programas el año 2017 correspondió a 477, lo que correspondió a una participación a nivel de sistema de 4,5%, y una disminución en el número de programas de 8,8% respecto del año 2016.

La región presentó un número de programas superior a la mediana del sistema entre los años 2005 a 2007 y 2016 a 2017, y superior a la mediana de la zona norte entre los años 2005 a 2017. La diferencia con la mediana de la zona norte fue de 265 programas.

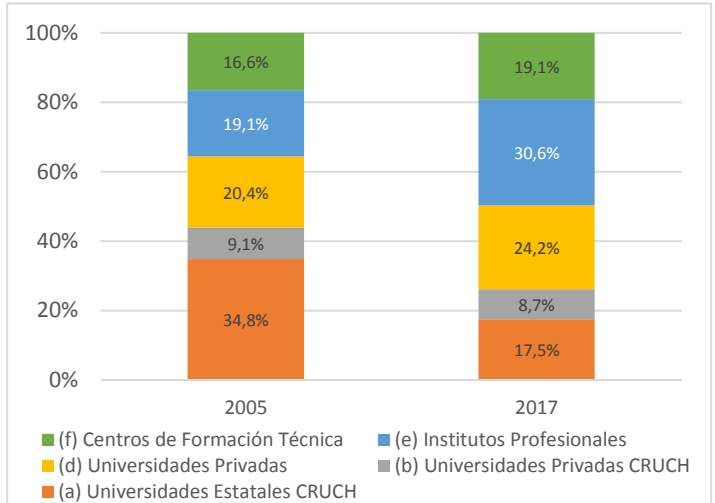


MATRÍCULA POR TIPO DE IES

El año 2005 las Universidades Estatales CRUCH tuvieron la mayor participación en la matrícula total (34,8%), seguido de las Universidades Privadas (20,4%).

El año 2017 la distribución cambió. Los Institutos Profesionales tuvieron la mayor participación (30,6%), seguido de las Universidades Privadas (24,2%).

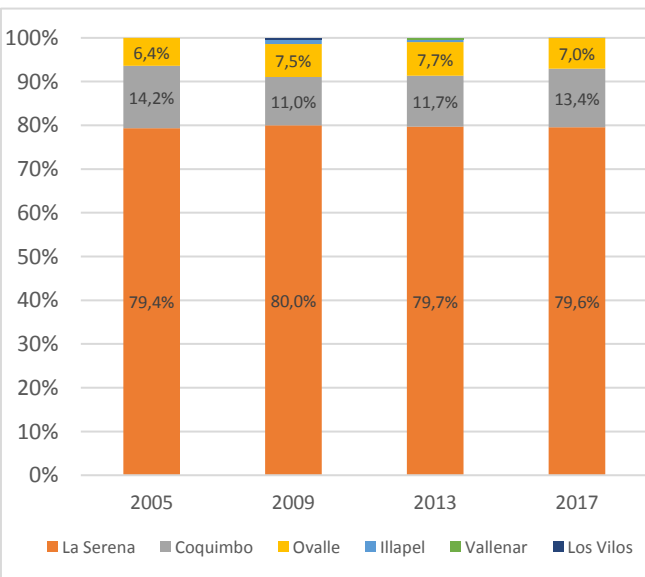
Destaca el aumento de la participación de los Institutos Profesionales en 11,5 puntos porcentuales entre los años 2005 a 2017.



MATRÍCULA: DISTRIBUCIÓN COMUNAL

La matrícula total regional, el año 2017, se distribuyó entre 4 comunas, una menos que el año 2016.

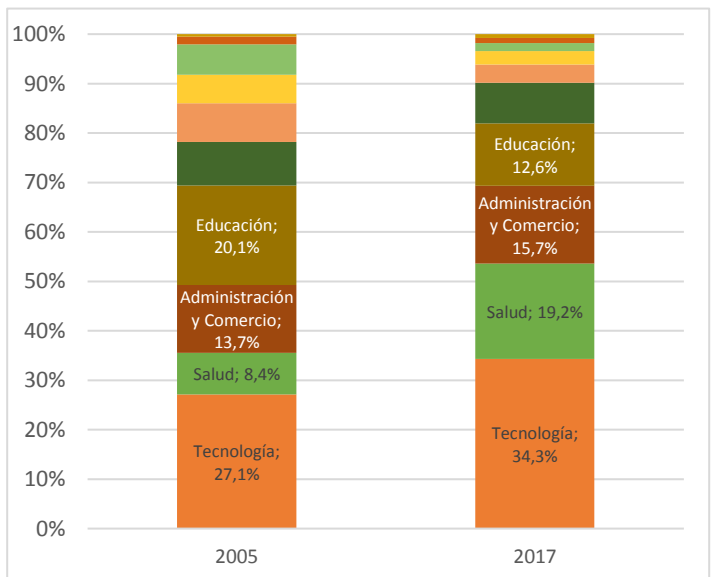
La comuna de La Serena tuvo la mayor participación en la matrícula total entre los años 2005 a 2017, con valores similares en los años 2005 y 2017 (79,4% y 79,6%, respectivamente).



MATRÍCULA POR ÁREA DEL CONOCIMIENTO

El año 2005 Tecnología fue el área del conocimiento con mayor participación de la matrícula total (27,1%), seguido de Educación (20,1%). El año 2017 la distribución se modificó, Tecnología alcanzó la mayor participación (34,3%), seguido por Salud (19,2%).

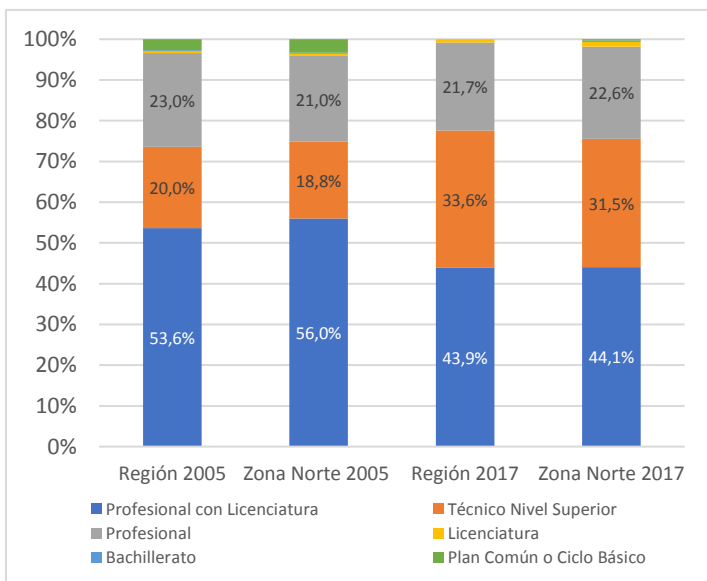
Destaca el aumento de la participación del área de Salud en 10,8 puntos porcentuales entre los años 2005 a 2017.



MATRÍCULA POR TIPO DE TÍTULO

El año 2005 Profesional con Licenciatura fue el tipo de título con mayor participación de la matrícula total (53,6%), seguido de Profesional (23,0%).

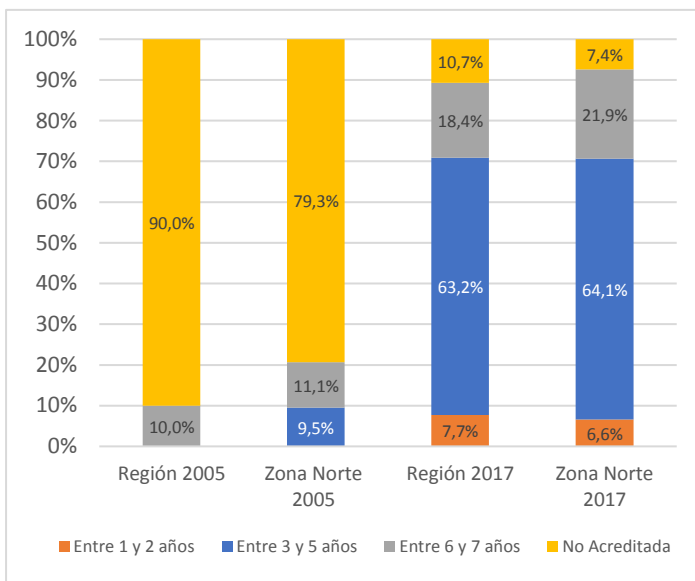
El año 2017 Profesional con Licenciatura mantuvo la mayor participación (43,9%), seguido por Técnico Nivel Superior (33,6%), el cual tuvo un aumento en la participación en 13,6 puntos porcentuales en comparación al año 2005.



MATRÍCULA Y ACREDITACIÓN INSTITUCIONAL

El año 2005 la mayor parte de la matrícula se encontraba en instituciones no acreditadas (90,0%), superior a la distribución de la zona norte en 10,7 puntos porcentuales.

El año 2017 el panorama cambió, un 63,2% de la matrícula total se encontró en instituciones acreditadas entre 3 a 5 años, un 18,4% en instituciones acreditadas entre 6 a 7 años, y solo un 10,7% en instituciones no acreditadas.



MATRÍCULA POR INSTITUCIONES

El año 2017 un total de 20 instituciones de educación reportaron matrícula total, una disminución de cuatro instituciones respecto del año 2011. De las instituciones que reportaron datos, las cinco con mayor participación representaron el 52,8% de la matrícula total, siendo La Universidad de La Serena la que tuvo mayor participación regional, con un 17,5%.

Nombre Institución	2005	2011	2017	Frecuencia Relativa 2017	Frecuencia Acumulada 2017
U. DE LA SERENA	8.098	7.501	7.405	17,5%	17,5%
I.P. AIEP		1.893	4.613	10,9%	28,3%
U. CATÓLICA DEL NORTE	2.122	2.547	3.682	8,7%	37,0%
I.P. DE CHILE	556	1.408	3.640	8,6%	45,6%
U. TECNOLÓGICA DE CHILE INACAP		2.559	3.037	7,2%	52,8%
C.F.T. SANTO TOMÁS	1.565	2.478	2.971	7,0%	59,8%
C.F.T. INACAP	728	2.364	2.451	5,8%	65,6%
U. PEDRO DE VALDIVIA	748	2.756	2.116	5,0%	70,6%
U. SANTO TOMÁS	764	1.980	2.047	4,8%	75,4%
I.P. SANTO TOMÁS	633	1.066	2.019	4,8%	80,1%
Otros	8.048	10.488	8.419	19,9%	100,0%