

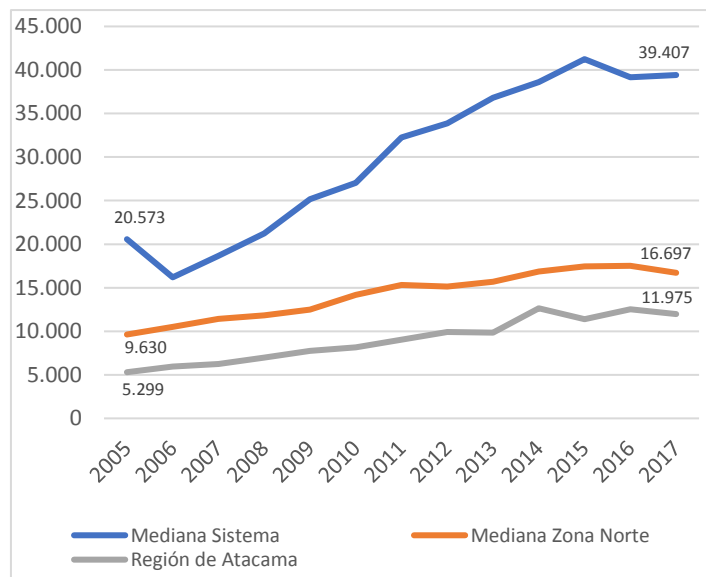
Este informe presenta las variables de matrícula de estudiantes de educación superior de pregrado de la región de Atacama. Se describe su comportamiento desde diferentes dimensiones como: tipo de institución, comuna, área del conocimiento, tipo de título y acreditación institucional. Algunos cuadros comparan el año 2005 (inicio de la recopilación de datos INDICES) y 2017, año del último proceso.

Medidas <sup>1</sup>	Resumen 2016	Resumen 2017	Variación 2016-2017
Matrícula Total	12.512	11.975	-4,3%
Matrícula de 1er año	4.291	4.301	+0,2%
N° Programas	182	146	-19,8%
Tipo de IES con mayor Matrícula	Univ. Estatales CRUCH: 6.887 (55,0%)	Univ. Estatales CRUCH: 6.627 (55,3%)	-3,7%
N° de Comunas con Matrícula	2	3	+1
Área del Conocimiento con mayor Matrícula	Tecnología: 6.219 (49,7%)	Tecnología: 5.535 (46,2%)	-10,9%
Tipo de Título con mayor Matrícula	Profesional con Licenciatura: 4.632 (37,0%)	Profesional con Licenciatura: 4.417 (36,9%)	-4,6%
Matrícula en Instituciones con Acreditación Institucional	Acreditada: 11.066 (88,4%)	Acreditada: 10.914 (91,1%)	-1,4%
N° Instituciones con Matrícula	12	11	-1

#### MATRÍCULA TOTAL

La matrícula total el año 2017 correspondió a 11.975 estudiantes, lo que representó una participación a nivel de sistema de 1,0%, y una disminución de 4,3% respecto del año 2016.

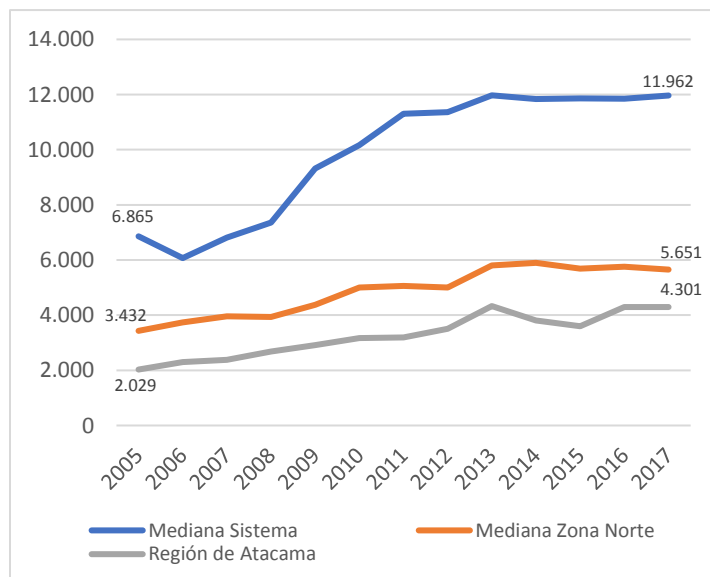
La región presentó una matrícula total inferior a la mediana de la zona norte entre los años 2005 a 2017, con -4.722 estudiantes el año 2017.



#### MATRÍCULA DE 1ER AÑO

La matrícula de 1er año fue de 4.301 estudiantes, lo que equivalió a una participación a nivel sistema de 1,3%, y un leve aumento en su matrícula de 1er de 0,2% en comparación al año 2016.

La región presentó una matrícula de 1er año inferior a la mediana de la zona norte entre los años 2005 a 2017, con -1.350 estudiantes el año 2017.

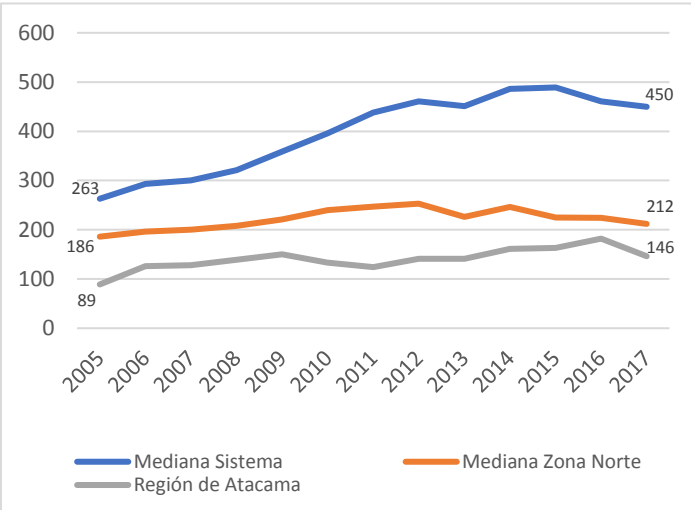


<sup>1</sup> Las medidas tipo de IES, matrícula por área de conocimiento, matrícula por tipo de título y matrícula en instituciones con acreditación institucional, solo presentan la categoría con mayor participación para los años 2016 y 2017.

### N° PROGRAMAS

El número de programas el año 2017 correspondió a 146, lo que representó una participación a nivel de sistema de 1,4%, y una disminución en el número de programas de 2,4% respecto del año 2016.

La región presentó un número de programas inferior a la mediana de la zona norte entre los años 2005 a 2017, con -66 programas el año 2017.

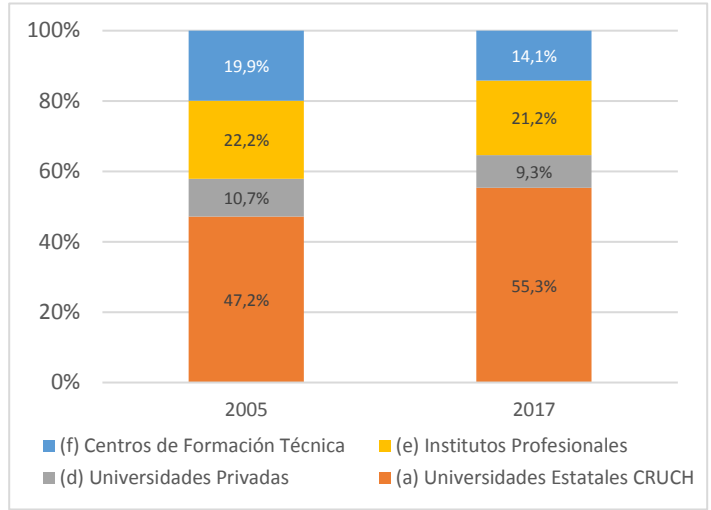


### MATRÍCULA POR TIPO DE IES

El año 2005 las Universidades Estatales CRUCH tuvieron la mayor participación en la matrícula total (47,2%), seguido de los Institutos Profesionales (22,2%).

El año 2017 la distribución cambio, las Universidades Estatales CRUCH mantuvieron la mayor participación (55,3%), seguido de los Institutos Profesionales (21,2%).

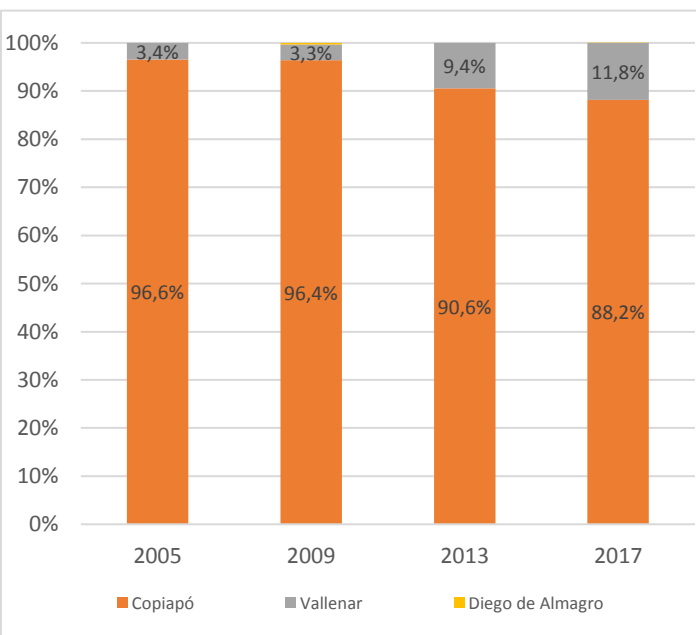
Destaca el aumento de la participación de las Universidades Estatales CRUCH en 8,1 puntos porcentuales entre los años 2005 a 2017.



### MATRÍCULA: DISTRIBUCIÓN COMUNAL

La matrícula total regional, el año 2017, se distribuyó entre 3 comunas, incluyendo una comuna más respecto del año 2016.

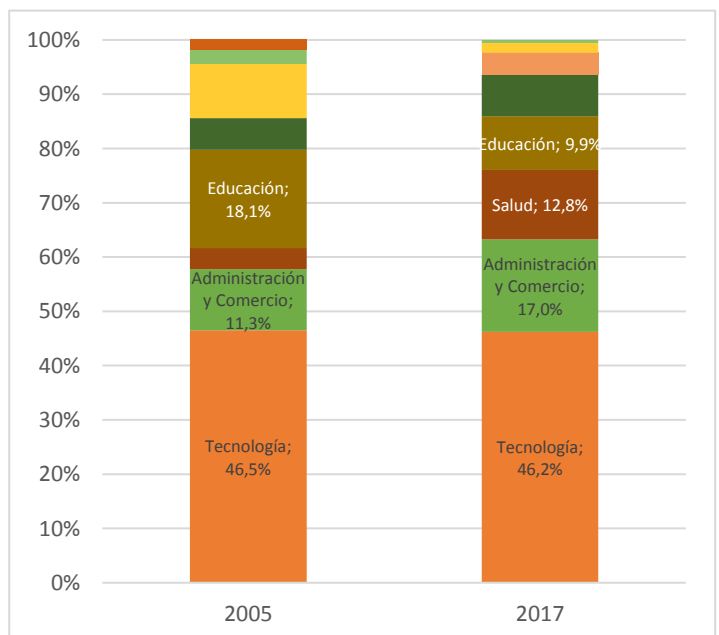
La comuna de Copiapó tuvo la mayor participación de matrícula total entre los años 2005 a 2017, siendo un 88,2% el año 2017, 8,5 puntos porcentuales menor al año 2005.



### MATRÍCULA POR ÁREA DEL CONOCIMIENTO

El año 2005 Tecnología fue el área del conocimiento con mayor participación de la matrícula total (46,5%), seguido de Educación (18,1%). El año 2017 la distribución se modificó, Tecnología alcanzó la mayor participación (46,2%), seguido por Administración y Comercio (17,0%).

Destaca el incremento en la participación del área de Administración y Comercio en 5,7 puntos porcentuales el año 2017 en comparación al 2005.

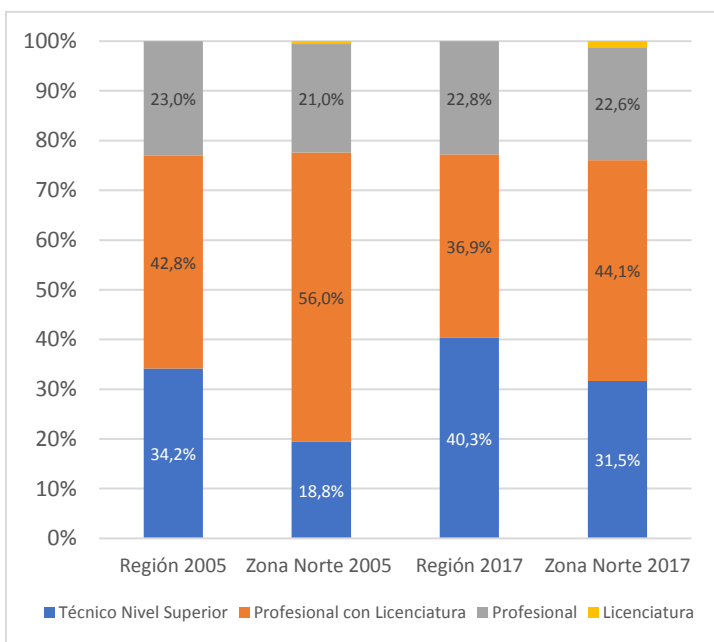


## MATRÍCULA POR TIPO DE TÍTULO

El año 2005 Profesional con Licenciatura fue el tipo de título con mayor participación de la matrícula total (42,8%), seguido de Técnico Nivel Superior (34,2%).

El año 2017 Técnico Nivel Superior tuvo la mayor participación (40,3%), seguido por Profesional con Licenciatura (36,9%).

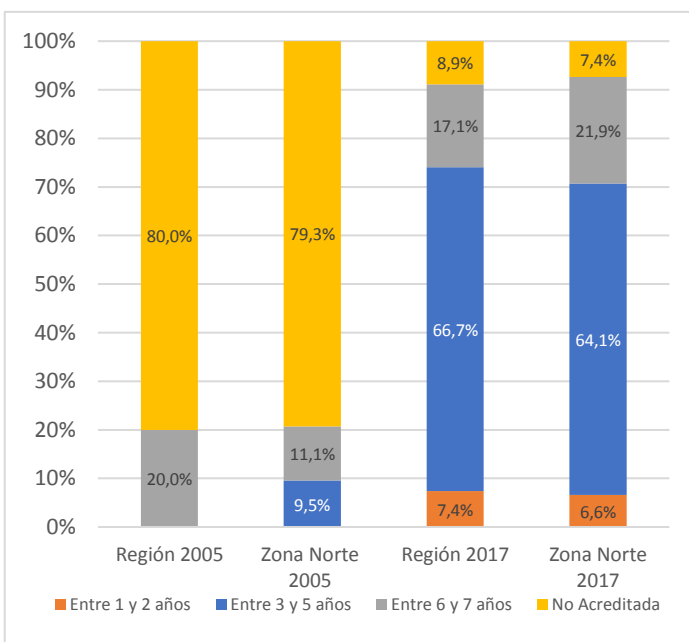
Destaca el incremento en la participación de Técnico Nivel Superior en 6,1 puntos porcentuales entre los años 2005 a 2017.



## MATRÍCULA Y ACREDITACIÓN INSTITUCIONAL

El año 2005 la mayor parte de la matrícula se encontraba en instituciones no acreditadas (80,0%), levemente superior a la distribución de la zona norte en 0,7 puntos porcentuales.

El año 2017 el panorama cambió, un 66,7% de la matrícula total se encontró en instituciones acreditadas entre 3 a 5 años, un 17,1% en instituciones acreditadas entre 6 a 7 años, y solo un 8,9% en instituciones no acreditadas.



## MATRÍCULA POR INSTITUCIONES

El año 2017 un total de 11 instituciones de educación reportaron matrícula total, una disminución de una institución respecto del año 2011. De las instituciones que reportaron datos, las cinco instituciones con mayor participación representaron el 87,4%, siendo La Universidad de Atacama la más grande a nivel regional, con un 55,3% de la matrícula total.

Nombre Institución	2005	2011	2017	Frecuencia Relativa 2017	Frecuencia Acumulada 2017
U. DE ATACAMA	2.501	3.010	6.627	55,3%	55,3%
I.P. INACAP	1.059	881	1.098	9,2%	64,5%
C.F.T. INACAP	781	1.001	945	7,9%	72,4%
I.P. LATINOAMERICANO DE COMERCIO EXTERIOR			914	7,6%	80,0%
Otros	958	4.145	2.391	20,0%	100,0%