

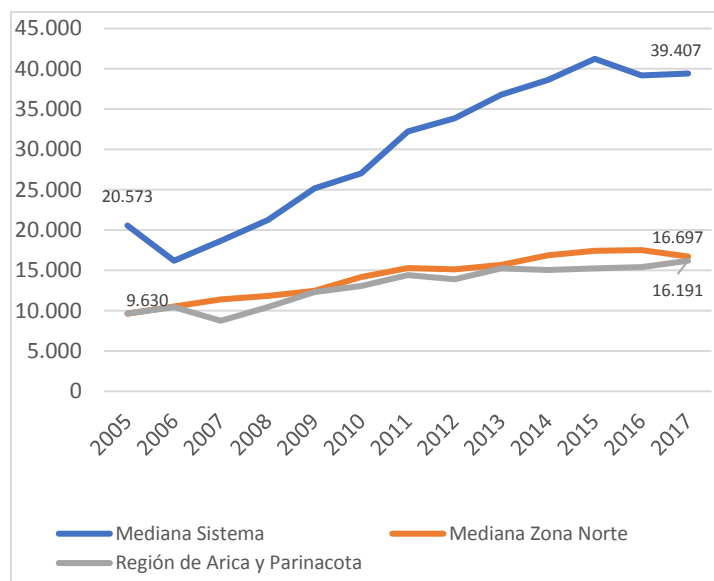
Este informe presenta las variables de matrícula de estudiantes de educación superior de pregrado de la región de Arica y Parinacota. Se describe su comportamiento desde diferentes dimensiones como: tipo de institución, comuna, área del conocimiento, tipo de título y acreditación institucional. Algunos cuadros comparan el año 2005 (inicio de la recopilación de datos INDICES) y 2017, año del último proceso.

Medidas ¹	Resumen 2016	Resumen 2017	Variación 2016-2017
Matrícula Total	15.413	16.191	+5,0%
Matrícula de 1er año	5.075	5.101	+0,5%
N° Programas	164	160	-2,4%
Tipo de IES con mayor Matrícula	Universidades Estatales CRUCH: 7.339 (47,6%)	Universidades Estatales CRUCH: 7.982 (49,3%)	+8,8%
N° de Comunas con Matrícula	2	2	0
Área del Conocimiento con mayor Matrícula	Tecnología: 4.216 (27,4%)	Tecnología: 4.151 (25,6%)	-1,5%
Tipo de Título con mayor Matrícula	Profesional con Licenciatura: 7.372 (47,8%)	Profesional con Licenciatura: 7.614 (47,0%)	+3,3%
Matrícula en Instituciones con Acreditación Institucional	Acreditada: 15.186 (98,5%)	Acreditada: 15.870 (98,0%)	+4,5%
N° Instituciones con Matrícula	10	10	0

MATRÍCULA TOTAL

La matrícula total el año 2017 correspondió a 16.191 estudiantes, lo que correspondió a una participación a nivel de sistema de 1,4%, y un aumento en la matrícula de 5,0% respecto del año 2016.

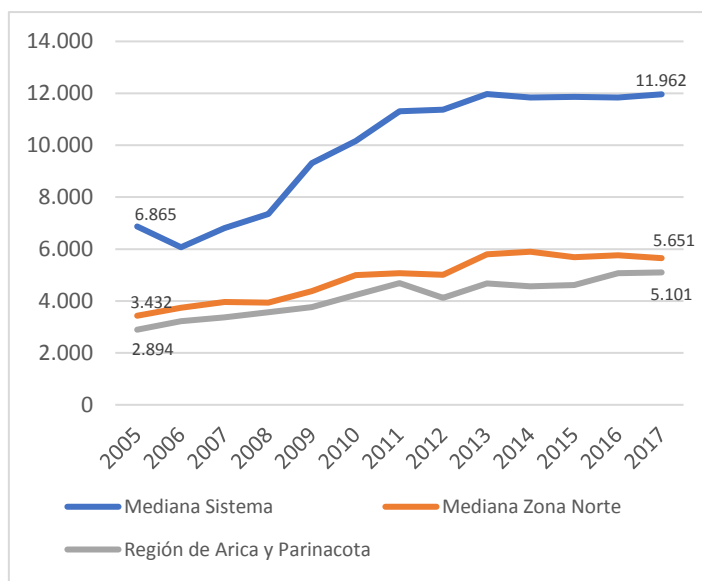
La región presentó una matrícula total levemente inferior a la mediana de la zona norte entre los años 2005 a 2017, con una diferencia de -506 estudiantes el año 2017.



MATRÍCULA DE 1ER AÑO

La matrícula de 1er año fue de 5.101 estudiantes, lo que equivalió a una participación a nivel sistema de 1,5%. La región presentó un leve aumento en su matrícula de 1er año entre los años 2016 a 2017 de un 0,5%.

La región presentó una matrícula de 1er año inferior a la mediana de la zona norte entre los años 2005 a 2017, con una diferencia de 550 estudiantes el año 2017.

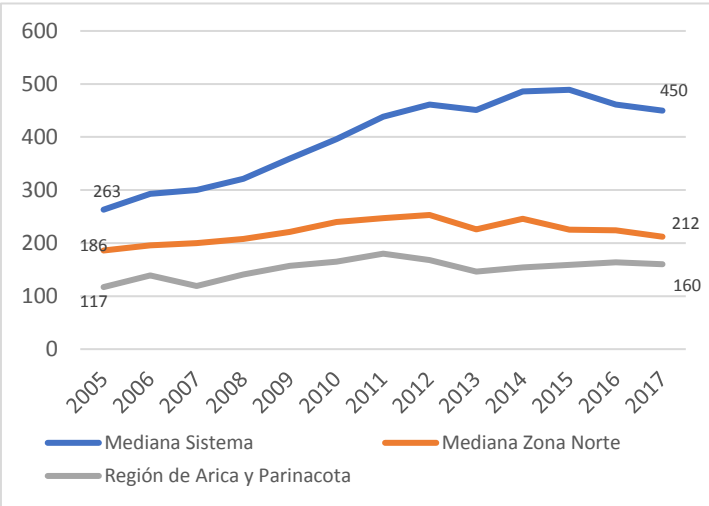


¹ Las medidas tipo de IES, matrícula por área de conocimiento, matrícula por tipo de título y matrícula en instituciones con acreditación institucional, solo presentan la categoría con mayor participación para los años 2016 y 2017.

N° PROGRAMAS

El número de programas el año 2017 correspondió a 160, con una participación a nivel de sistema de 1,5%. La región tuvo una disminución en el número de programas entre los años 2016 a 2017 de 2,4%.

La región presentó un número de programas inferior a la mediana de la zona norte entre los años 2005 a 2017, con una diferencia de 62 programas el año 2017.

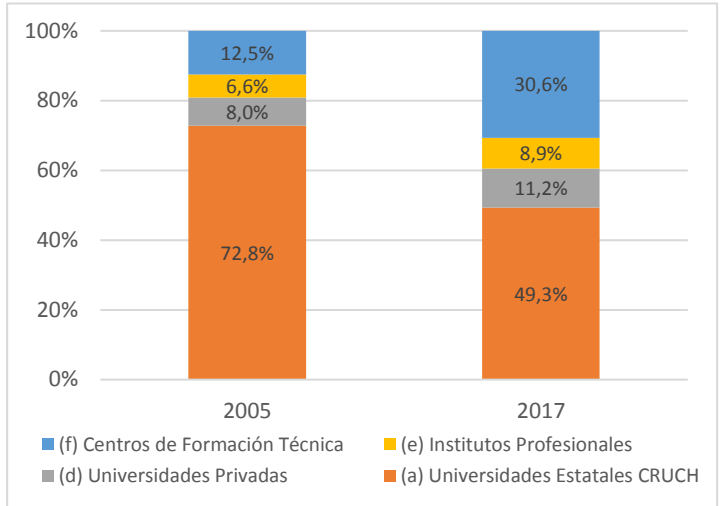


MATRÍCULA POR TIPO DE IES

El año 2005 las Universidades Estatales CRUCH tuvieron la mayor participación en la matrícula total (72,8%), seguido de los Centros de Formación Técnica (12,5%).

El año 2017 la distribución cambio. Las Universidades Estatales CRUCH representaron el 49,3% de la matrícula total, seguido de los Centros de Formación Técnica (30,6%).

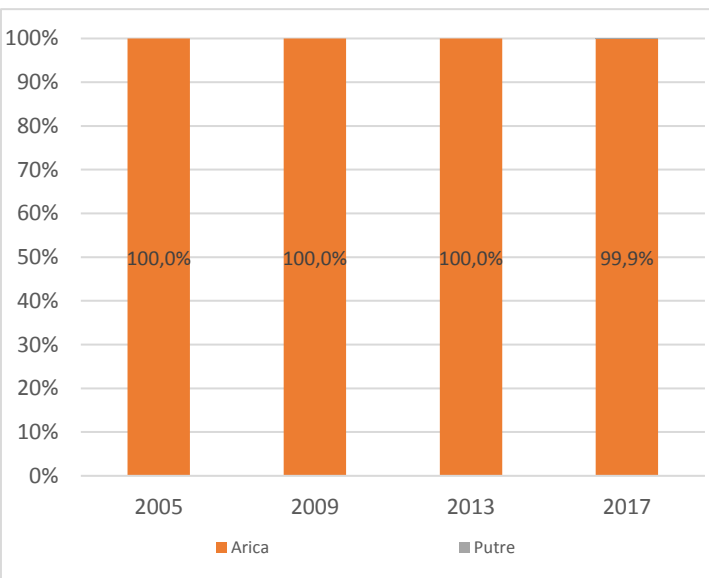
Destaca la disminución en la participación de las Universidad Estatales CRUCH de 23,5 puntos porcentuales en el periodo 2005-2017.



MATRÍCULA: DISTRIBUCIÓN TOTAL

Al igual que en 2016, la matrícula total regional se concentró en dos comunas durante 2017.

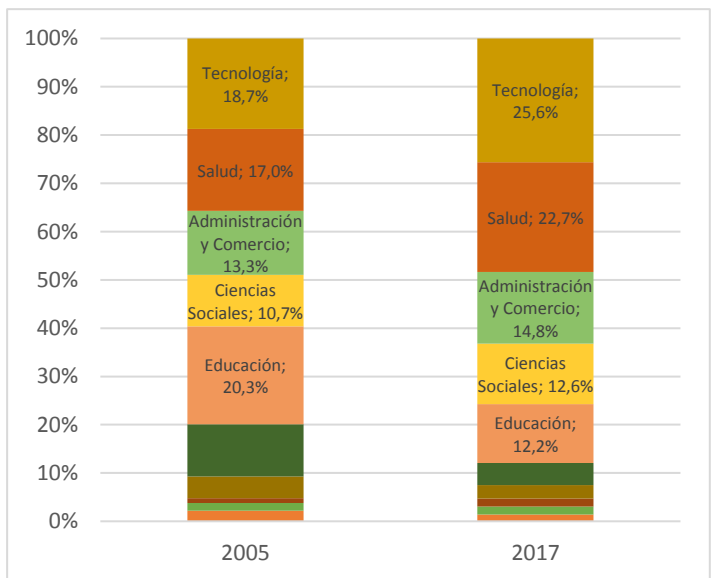
Una comuna (Arica) concentra casi la totalidad de la matrícula total de la región desde el año 2005 al año 2017, con valores cercanos al 100% el año 2017.



MATRÍCULA POR ÁREA DEL CONOCIMIENTO

El año 2005 Educación fue el área del conocimiento con mayor participación de la matrícula total (20,3%), seguido de Tecnología (18,7%). El año 2017 la distribución se modificó. Tecnología alcanzó la mayor participación (25,6%), seguido por Salud (22,7%).

Destaca el deterioro en la participación del área de Educación, que disminuyó su participación en 8,1 puntos porcentuales entre el año 2005 y 2017.

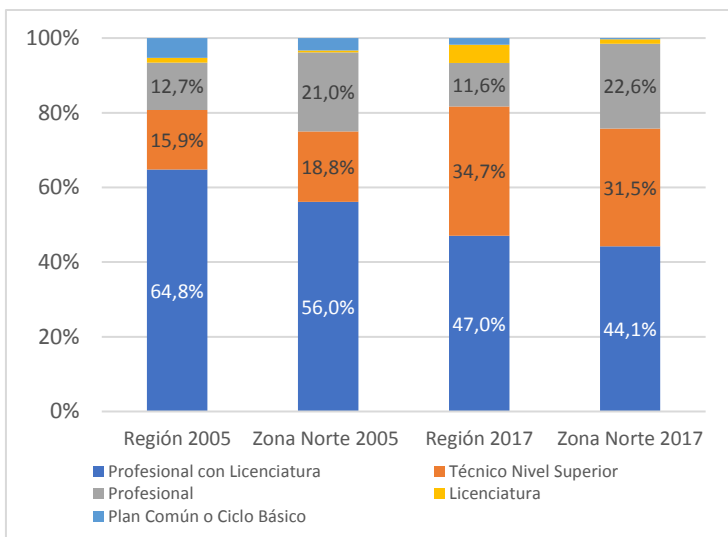


MATRÍCULA POR TIPO DE TÍTULO

El año 2005 Profesional con Licenciatura fue el tipo de título con mayor participación de la matrícula total (64,8%), seguido de Técnico Nivel Superior (15,9%).

El año 2017 Profesional con Licenciatura mantuvo la mayor participación (47,0%), seguido nuevamente por Técnico Nivel Superior (34,7%).

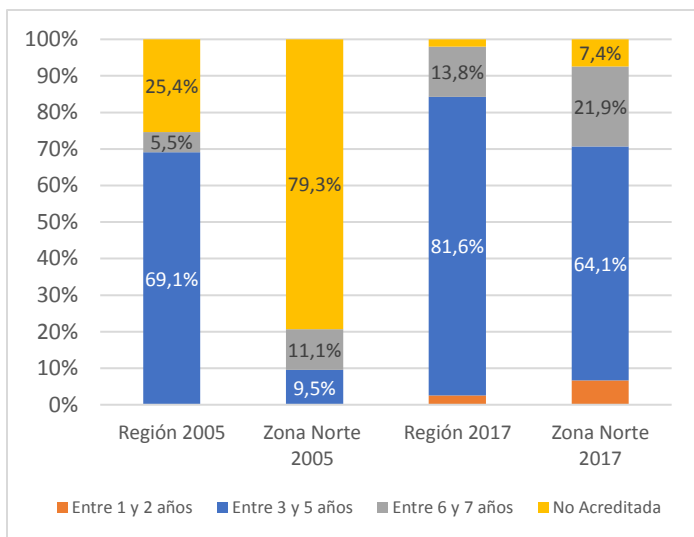
Destaca el incremento en la participación de Técnico Nivel Superior en 18,8 puntos porcentuales, entre los años 2005 a 2017.



MATRÍCULA Y ACREDITACIÓN INSTITUCIONAL

El año 2005 la mayor parte de la matrícula se encontraba en instituciones acreditadas (74,6%), muy por sobre la distribución de la zona norte (53,9 porcentuales).

El año 2017 el panorama cambió, un 81,6% de la matrícula total se encontró en instituciones acreditadas entre 3 a 5 años, un 13,8% en instituciones acreditadas entre 6 a 7 años, y solo un 2,0% en instituciones no acreditadas.



MATRÍCULA POR INSTITUCIONES

El año 2017 un total de 10 instituciones de educación reportaron matrícula, un aumento de una institución respecto del año 2011. Por otro lado, las cinco instituciones con mayor participación representaron el 75,5% de la matrícula total. La Universidad de Tarapacá tuvo la mayor participación regional el año 2017, con un 44,0%.

Nombre Institución	2005	2011	2017	Frecuencia Relativa 2017	Frecuencia Acumulada 2017
U. DE TARAPACÁ	6.652	7.033	7.122	44,0%	44,0%
C.F.T. DE TARAPACÁ	299	961	2.581	15,9%	59,9%
C.F.T. INACAP	586	1.445	1.447	8,9%	68,9%
U. SANTO TOMÁS	279	934	1.073	6,6%	75,5%
C.F.T. SANTO TOMÁS	323	793	934	5,8%	81,3%
Otras	1.491	3.227	3.034	18,7%	100,0%