

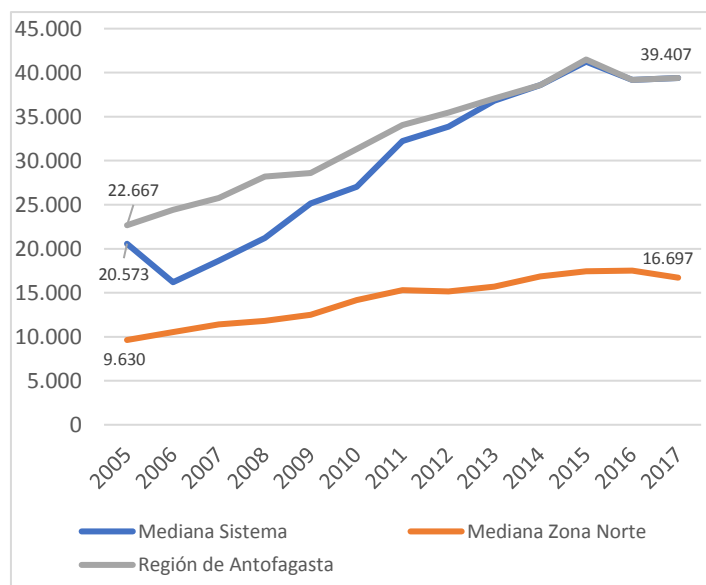
Este informe presenta las variables de matrícula de estudiantes de educación superior de pregrado de la región de Antofagasta. Se describe su comportamiento desde diferentes dimensiones como: tipo de institución, comuna, área del conocimiento, tipo de título y acreditación institucional. Algunos cuadros comparan el año 2005 (inicio de la recopilación de datos INDICES) y 2017, año del último proceso.

Medidas ¹	Resumen 2016	Resumen 2017	Variación 2016-2017
Matrícula Total	39.177	39.407	+0,6%
Matrícula de 1er año	11.844	11.962	+1,0%
N° Programas	461	450	-2,4%
Tipo de IES con mayor Matrícula	IP: 12.105 (30,9%)	IP: 12.055 (30,6%)	-0,4%
N° de Comunas con Matrícula	3	3	0
Área del Conocimiento con mayor Matrícula	Tecnología: 17.989 (45,9%)	Tecnología: 16.689 (42,4%)	-7,2%
Tipo de Título con mayor Matrícula	Profesional con Licenciatura: 16.648 (42,5%)	Profesional con Licenciatura: 17.302 (43,9%)	+3,9%
Matrícula en Instituciones con Acreditación Institucional	Acreditada: 35.982 (91,8%)	Acreditada: 36.316 (92,2%)	+0,9%
N° Instituciones con Matrícula	18	18	0

MATRÍCULA TOTAL

La matrícula total el año 2017 correspondió a 39.407 estudiantes, lo que equivalió a una participación a nivel de sistema de 3,4%, y una disminución en la matrícula 0,6% respecto del año 2016.

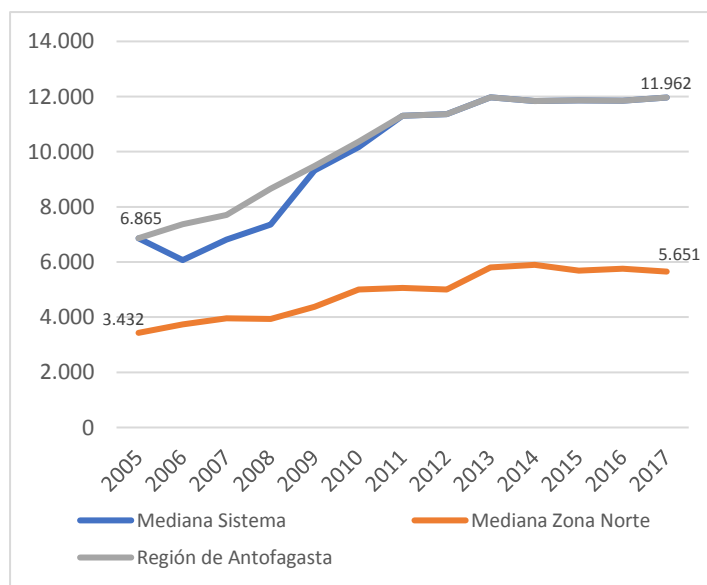
La región presentó una matrícula total igual a la mediana del sistema entre los años 2013 a 2017, y superior a la mediana de la zona norte entre los años 2005 a 2017.



MATRÍCULA DE 1ER AÑO

La matrícula de 1er año fue de 11.962 estudiantes, lo que correspondió a una participación a nivel sistema de 3,5%, y un aumento en su matrícula de 1er año de 1,0% en comparación al año 2016.

La región presentó una matrícula de 1er año igual a la mediana del sistema entre los años 2011 a 2017, y superior a la mediana de la zona norte entre los años 2005 a 2017.

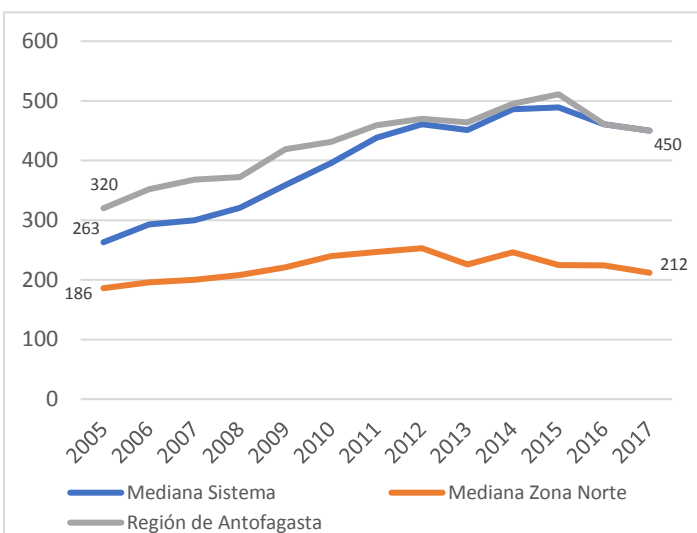


¹ Las medidas tipo de IES, matrícula por área de conocimiento, matrícula por tipo de título y matrícula en instituciones con acreditación institucional, solo presentan la categoría con mayor participación para los años 2016 y 2017.

N° PROGRAMAS

El número de programas el año 2017 correspondió a 450, lo que equivalió a una participación a nivel de sistema de 4,2%, y una disminución en el número de programas de 2,4% respecto del año 2016.

La región presentó un número de programas superior a la mediana del sistema entre los años 2005 a 2015, y superior a la mediana de la zona norte entre los años 2005 a 2017.

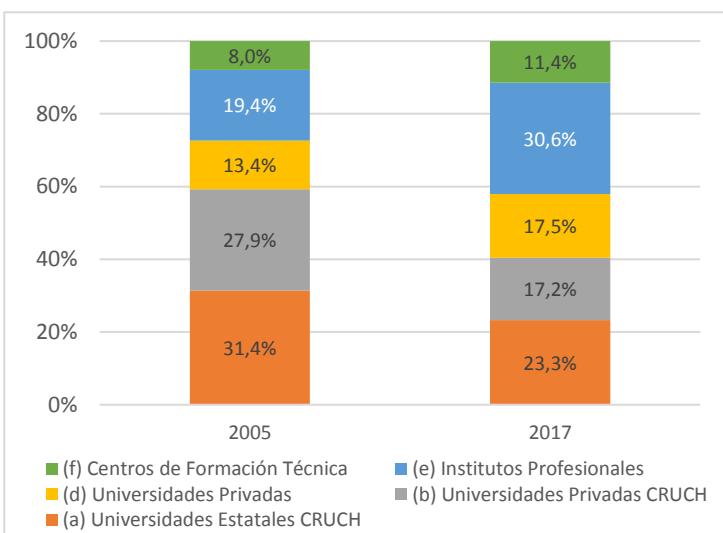


MATRÍCULA POR TIPO DE IES

El año 2005 las Universidades Estatales CRUCH tuvieron la mayor participación en la matrícula total (31,4%), seguida de las Universidades Privadas CRUCH (27,9%).

El año 2017 la distribución cambió, los Institutos Profesionales tuvieron la mayor participación (30,6%), seguido de las Universidades Estatales CRUCH (23,3%).

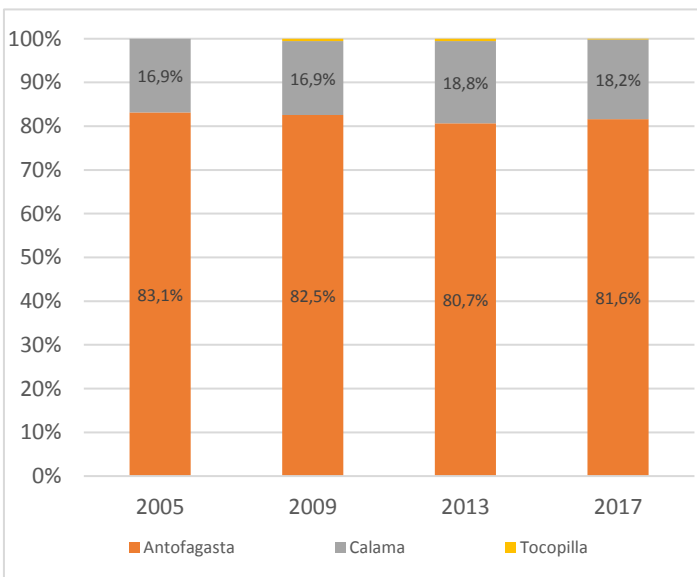
Destaca el aumento de la participación de las Institutos Profesionales y Centros de Formación Técnica entre los años 2005 a 2017, de 11,2 y 3,4 puntos porcentuales, respectivamente.



MATRÍCULA: DISTRIBUCIÓN COMUNAL

La matrícula total regional, el año 2017, se concentró a 3 comunas, igual número al observado en 2016.

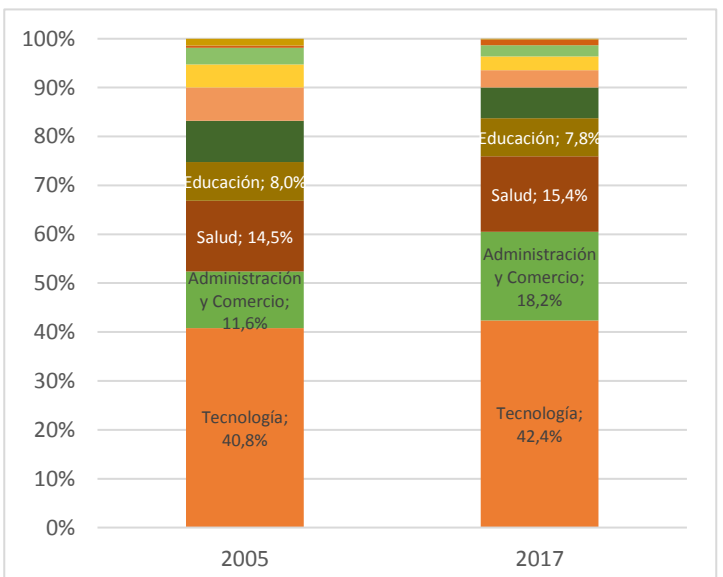
La comuna de Antofagasta tuvo la mayor participación de matrícula total entre los años 2005 a 2017, con un 81,6% el año 2017, 1,5 puntos porcentuales menor al año 2015.



MATRÍCULA POR ÁREA DEL CONOCIMIENTO

El año 2005 Tecnología fue el área del conocimiento con mayor participación de la matrícula total (40,8%), seguido de Salud (14,5%). El año 2017 la distribución se modificó, Tecnología alcanzó la mayor participación (42,4%), seguido por Administración y Comercio (18,2%).

Destaca el incremento en la participación del área de Administración y Comercio de 6,6 puntos porcentuales el año 2017 en comparación al 2005.

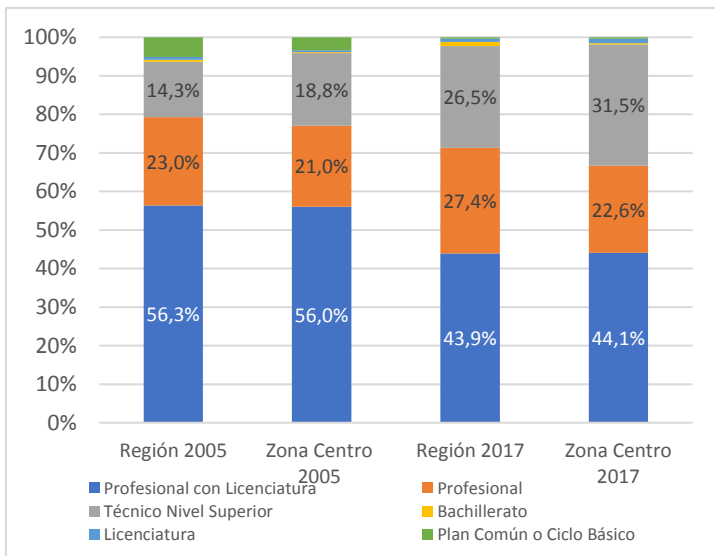


MATRÍCULA POR TIPO DE TÍTULO

El año 2005 Profesional con Licenciatura fue el tipo de título con mayor participación de la matrícula total (56,3%), seguido de Profesional (23,0%).

El año 2017 Profesional con Licenciatura mantuvo la mayor participación (43,9%), seguido nuevamente por Profesional (27,4%).

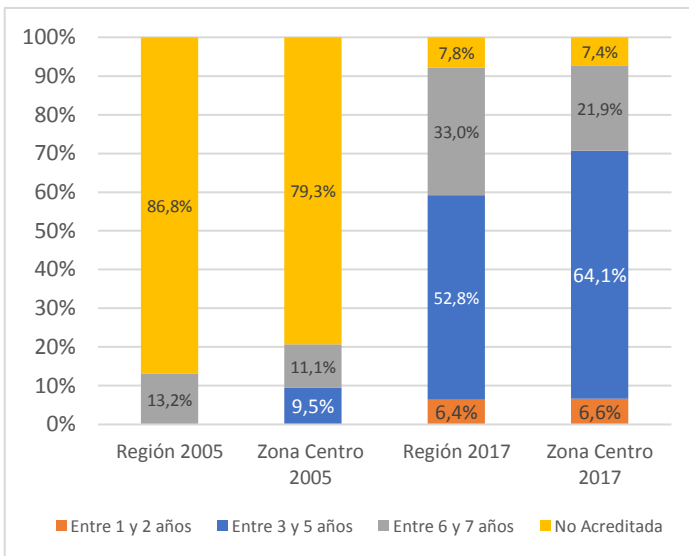
Destaca el incremento en la participación de Técnico Nivel Superior en 12,2 puntos porcentuales entre los años 2005 a 2017.



MATRÍCULA Y ACREDITACIÓN INSTITUCIONAL

El año 2005 la mayor parte de la matrícula se encontraba en instituciones no acreditadas (86,8%), por sobre la distribución de la zona norte en 7,5 puntos porcentuales.

El año 2017 el panorama cambió, un 52,8% de la matrícula total se encontró en instituciones acreditadas entre 3 a 5 años, un 33,0% en instituciones acreditadas entre 6 a 7 años, y solo un 7,8% en instituciones no acreditadas.



MATRÍCULA POR INSTITUCIONES

El año 2017 un total de 18 instituciones de educación reportaron matrícula total, una disminución de dos instituciones respecto del año 2011. De las instituciones que reportaron datos, las cinco con mayor participación representaron el 68,3%, siendo La Universidad de Antofagasta la que tuvo mayor participación regional, con un 19,0%.

Nombre Institución	2005	2011	2017	Frecuencia Relativa 2017	Frecuencia Acumulada 2017
U. DE ANTOFAGASTA	6.311	6.488	7.501	19,0%	19,0%
U. CATÓLICA DEL NORTE	6.319	6.426	6.776	17,2%	36,2%
I.P. AIEP	909	3.385	5.930	15,0%	51,3%
I.P. INACAP	2.995	3.386	4.182	10,6%	61,9%
U. TECNOLÓGICA DE CHILE INACAP		2.345	2.515	6,4%	68,3%
C.F.T. INACAP	1.502	2.633	2.038	5,2%	73,4%
I.P. SANTO TOMÁS	154	312	1.879	4,8%	78,2%
U. ARTURO PRAT	807	1.484	1.671	4,2%	82,5%
Otros	3.670	7.582	6.915	17,5%	100,0%